

# INDEX

BANGKOK (بانكوك)	1
PATTAYA (باتايا)	9
HUA HIN (واهين)	13
SAMUI (ساموي)	15
CHIANG MAI (تشانغ ماي)	17
PHUKET (بوكيت)	20

# BANGKOK

Bangkok was founded in 1782 by the first monarch of the present Chakri dynasty. It is now the country's spiritual, cultural, diplomatic, commercial and educational hub. It covers an area of more than 1,500 square kilometres, and it is home to approximately ten million people or more than 10% of the country's population. King Rama I, when he moved the capital across the river from Thonburi to Bangkok. The Palace has been constantly expanded and many additional structures were added over time. The present King of Thailand, King Bhumibol Adulyadej, however, resides at the Chitralada Palace.



## The Grand Palace (Phra Borom Maha Ratchawang)

A complex of buildings serving as the official residence of the Kings from the 18th century onwards. Construction of the Palace began in 1782, during the reign of King Rama I, when he moved the capital across the river from Thonburi to Bangkok. The Palace has been constantly expanded and added. The present King H.M King Bhumibol Adulyadej, however, resides at the Chitralada Palace.

### القصر الكبير The Grand Palace (برا بوروم ماها راتشا وانغ)

هو مجمع يضم عدة مبان يُستخدم كمقر إقامة رسمي للملوك بدءاً من القرن الثامن عشر. بدأ بناء هذا القصر في العام 1782 خلال عهد الملك راما الأول، عندما نقل العاصمة عبر النهر من تونبورى إلى بانكوك. وقد جرت توسعة القصر وإضافة مبان جديدة مرات عديدة. إلا أن الملك الحالي، جلالة الملك بوميبول ادولياج، يقم في قصر شيترالادا.



## Wat Traimit – Temple of the Golden Buddha

One of the famous temple in Bangkok "WatTraimit" – The Temple of the Golden Buddha (the statue of Buddha is made from solid gold weighting 5.5 tons). Located very near to HuaLampong railway station (Yaowarat Road) and near to Chinatown and is one of the most popular attractions in the city of angels.

### وات ترايميت – هيكل البودا الذهبي

أحد أشهر الهياكل في بانكوك هو "وات ترايميت" – هيكل البودا الذهبي (حيث تمثل البودا المصنوع من الذهب والذي يزن 5.5 طن). ويقع هذا الهيكل في مكان قريب جداً من محطة قطارات هوا لامبونج (طريق يورات) وبالقرب من تشاينا تاون، ويعد من أكثر المواقع السياحية شعبية في مدينة الملايكة.



## Wat Arun (Temple of Dawn)

Best view can be seen from east side of river at sunset. The great pagoda is located on the west bank of Chao Phraya River. Accessible both by land or boat from TaTien Pier, near Wat Pho. It was restored in Thonburi era to be Royal Chapel of King Taksin. An important structure is 79 meter-high pagoda decorated with ceramic tiles and fragments of multicolored porcelain.

### وات ارون (هيكل الفجر)

يمكن مشاهدة المنظر الأبهى من الجانب الشرقي من النهر وقت الغروب. ويقع هذا الهيكل على الضفة الغربية من نهر تشاو برايا، حيث يمكن الوصول إليه برا وبواسطة القوارب على حد سواء من رصيف تاتيان، بالقرب من وات بو. تم ترميم هذا الهيكل في عصر تونبورى ليكون الكنيس الملكي للملك تaksin. والبناء المميز في هذا الهيكل هو الباغودا التي تعلو بارتفاع 79 متراً والمزينة ببلاط السيراميك ويقطع من الخزف المتعدد الألوان.



## Wat Pho (The Reclining Buddha Temple)

The Reclining Buddha in the temple stands just behind Emerald Buddha Temple, known by its old name of WatPho. Founded in the 17th century, it's the oldest temple in Bangkok. Wat Pho comes from original name of WatPhotaram. King Rama I, the founder of Bangkok, enlarged and installed many statues and artefacts recovered from Ayutthaya, and renamed it WatPhraChetuphon in 1801.

### وات بو (هيكل البودا المتكى)

يقع هيكل البودا المتكى مباشرة خلف هيكل البودا الزمردى، المعروف باسمه القديم وات بو. تأسس هذا الهيكل في القرن السابع عشر، وهو بذلك الهيكل الأقدم في بانكوك. اشتق اسم وات بو من الاسم الأصلي وات بوتارام. وقام الملك راما الأول، مؤسس بانوك، بتوسعة هذا الهيكل ونصب الكثير من التماثيل والمصنوعات التي تمت استعادتها من ايوتايا، وأعاد تسميته وات برا شيتويون في العام 1801.



## Siam Niramit

A world-class show of Thailand's arts and cultural heritage in the city heart easily reached by MRT subway and major thoroughfares, this must-see show is performed on the gigantic stage listed in the Guinness Records, with over 150 performers, as many as 500 costumes, and special effects with the world's most advanced technology to produce a stimulating, very realistic and inspiring experience.

### سيام نيراميت

هو استعراض ذو مستوى عالمي للفن والتراث الثقافي التايلاندي في قلب المدينة. يمكن الوصول إليه بسهولة عبر مترو أم آر تي والطرق الرئيسية. يؤدي هذا الاستعراض الذي لا يفوت على خشبة مسرح عملاقة مدرجة في كتاب غينيس للأرقام القياسية، ويضم أكثر من 150 فنانا وأكثر من 500 زي وتأثيرات خاصة بفضل التقنية الأكثر تطورا في العالم التي تقدم تجربة مثيرة وحقيقية وملهمة.



## National Museum

Houses a colossal hoard of Thailand's chief artistic riches, ranging from sculptural treasures through bizarre decorative objects, to outlandish funeral chariots and the exquisite Buddhaisawan Chapel, as well as occasionally staging worthwhile temporary exhibitions. The free guided tours in English are worth making for entertaining and provides a good introduction to Thai religion and culture.

### المتحف الوطني

يضم المتحف الوطني نخيرة هائلة من ثروات تايلاند الفنية الرائجة، من كنوز المنحوتات، مروراً بالحلي العجيبة، إلى عربات المآتم الغريبة الشكل وكنيس بودايساوان، بالإضافة إلى تقديم المعارض المؤقتة القيمة من وقت لآخر. وينظم المتحف جولات مجانية برقعة دليل منقن للغة الإنجليزية من أجل الترفيه وتقديم معلومات وافية عن ديانة تايلاند وثقافتها.



## The Rose Garden

About 30 kms from Bangkok, offers the nicest gardens with 75 acres of perfectly manicured grounds with lake as a central feature. A place for strolls and picnics, offers several excellent eateries, handicraft skills, Thai boxing etc. For the kids there's elephant show, with golf course and a spa for adults.. A visit is full day affair, unless you have plenty of time a visit is unlikely.

### حديقة الورود (The Rose Garden)

تبعد حديقة الورود حوالي 30 كلم عن بانكوك وتعرض أروع الحدائق على مساحة 75 ايكرا من الأرض المهذبة بنقطة والتي تتوسطها بحيرة رائعة. وتضم هذه الحديقة التي تُعد المكان الأمثل للتنزه والرحلات في الطبيعة العديد من المطاعم، ومحال المصنوعات اليدوية الحريرية، ورياضة الملاكمة التايلاندية، وغير ذلك. ولإمتاع الأطفال هناك عرض الفيلة، وللكبار ملعب للغولف ونادٍ صحي. الزيارة لهذه الحديقة هي مشروع يوم كامل، ومن الأفضل زيارتها عندما يكون لديكم متسع من الوقت.



## Sampran Elephant Ground & Zoo

Located in the west of Bangkok with less than an hour of drive, is a popular sightseeing, highlighting exciting events such as The Elephant Theme Show, in which they dance/race/play games among them the battle scene Yuthahathi with the actors on the back as well as The Crocodile Wrestling Show in which the master crocodile catcher perform breathtaking stunts to their audience's delight.

### حديقة سامبران للفيلة والحيوانات

تقع هذه الحديقة في غرب بانكوك وتبعد عن وسط المدينة مسافة أقل من ساعة بالسيارة. إنها المكان المقصود للتمتع بالمناظر ومشاهدة الفعاليات المثيرة مثل استعراض الفيلة، حيث تقوم بالرقص / السباق / المشاركة بالألعاب، ومن بين هذه الفعاليات مشهد معركة يوثاهاتي مع الممثلين على ظهر الفيلة، وكذلك استعراض مصارعة التماسيح حيث يقوم صائد التماسيح المحترف بأداء حركات مذهلة لإمتاع الجمهور.



## Grand pearl dinner cruise

The grand pearl company limited who runs the grand pearl cruiser was established by Mr. Pichit kulkeatdech, on July 30th, 1984 in order to manage a tourism cruise service on the Chao Phraya River. The company brought state of the art technology and the luxury like in the sea cruise ship to be used in their ships. Those made the company continuously succeeded and to more ships were assembled later to serve the pleasure of increasing clients.

### رحلة وعشاء على متن سفينة غراند بيرل

أسس شركة غراند بيرل، التي تدير السفينة، السيد/ بيتشيتكولكياتيك بتاريخ 30 يوليو 1984 لتشغيل خدمة الرحلات السياحية على نهر تشاو برايا. وقد ابتاعت الشركة تقنيات حديثة ووسائل رفاهية كذلك الموجودة على متن سفن الرحلات البحرية. وقد واصلت الشركة أعمالها بنجاح وضمت إلى أسطولها عددا أكبر من السفن لخدمة العملاء المتزايدين.



## Crocodile farm

World's largest crocodile farm is 3 kms from SamutPrakan town. With more than 60,000 crocodiles. Daily shows of catching crocodiles bare-handed is hourly from 09.00-17.00.. Feeding time is 16.30 - 17.30. The elephant show is daily from 09.30 -16.30. You can see animals such as gibbons, turtles etc, species of fish, a Dinosaur Museum with life-size models of dinosaurs .

## مزرعة التماسيح

هي أكبر مزرعة تماسيح في العالم، حيث تضم أكثر من 60,000 تماسيح، وتقع على بعد 3 كلم من بلدة ساموت براكان. وتقام استعراضات يومية كل ساعة في صيد التماسيح دون أي وسائل وقاية من الساعة 09:30 حتى الساعة 17:00، مع أوقات تقديم الطعام من الساعة 16:30 حتى الساعة 17:30. أما استعراض الفيلة فيتم يوميا من الساعة 09:30 حتى الساعة 16:30. ويمكنكم هناك مشاهدة حيوانات مثل القرد، والسلاحف، والخ. وأنواع متنوعة من الأسماك، ومتحف الديناصورات الذي يعرض مجسمات للديناصورات بالحجم الطبيعي.



## Safari World

Located in north of Bangkok, is a huge complex with a Safari and a Marine Park. The drive-through Park is inhabited by African and Asian animals in the natural habitat open to visitors. Marine Park offers regular dolphin and seal performances very amusing for kids. Its full day event so it's going to take you a while. There's a lot for kids to see so don't expect lightly for the day.

## عالم السفاري

يقع هذا المجمع الضخم في شمال بانكوك ويضم حديقة سفاري وحديقة المخلوقات البحرية. ويعيش في هذه الحديقة التي يمكن السير عبرها بالسيارة حيوانات أفريقية وآسيوية في بيئة طبيعية مفتوحة للزوار. وتقدم حديقة المخلوقات البحرية عروض الدلفين والفقمة الممتعة للأطفال. وتستغرق هذه الفعاليات يوما كاملا لذا فمن الأفضل أن يكون لديكم الوقت لذلك. فهناك الكثير من الأشياء الممتعة للأطفال حيث سيكون نهاركم مليئا بالإثارة.



## Siam ocean world

A landmark of aquatic excitement in the city heart at Siam Paragon, a world-class shopping and entertainment for tourists. A voyage into the wonders of the deep will let you come face-to-face with underwater animals from everywhere while complimenting your endless discovery with the spectacular shows . Siam Ocean World is not-to-be-missed spot on your itinerary.

## عالم سيام البحري

هو أحد معالم المتعة المائية في قلب المدينة في مجمع سيام براغون الذي يُعتبر مركز بمستوى عالمي للتسوق وترفيه للسائح. إنه رحلة في عجائب أعماق البحار حيث تجدون أنفسكم وجها لوجه مع الحيوانات المائية من كل أنحاء العالم وحيث تكمل الاستعراضات الخلابة استكشافاتكم المتواصلة. لا تفوتكم مشاهدة عالم سيام البحري عند زيارة بانكوك.



## Siam park

Amusement Park ; with more than 30 rides serving both kids and adults Theme Park; the great combination of knowledge providing and fun. Also with the great chance for Thai families to easily access to world class and local performed shows & exhibitions. The example of the shows in the past are 'Hot Ice' ice skating show from Britain, 'Cyber Magic' excited USA magical show, Russian Circus and Chinese 'Xi Kong' lantern show.

## مدينة سيام الترفيهية

مدينة ألعاب تضم أكثر من 30 رحلة ركوب للأطفال والكبار. كما أنها حديقة سياحية تجمع بين المعرفة والمرح وفرصة عظيمة للمقيمين للاستمتاع بسهولة بالاستعراضات والمعارض المحلية ذات المستوى العالمي. وشملت الاستعراضات في الماضي استعراض "هوت آيس" للتزلج على الجليد من المملكة المتحدة، واستعراض "سايبير ماجيك" للألعاب السحرية من الولايات المتحدة، والسيرك الروسي، واستعراض المصابيح الصيني "شي كونغ".



## Dream World Theme Park

A large amusement park amid beautiful area, there are paths, pools, castles, fun toys, and playing machines. With 4 worlds in the park from Dream World Plaza, Garden, Fantasy land to Adventure Land. Also, shows and entertainment for family such as the Hollywood action, the colors of the world, the animals shows. Dream World, the excitement like no other

## المدينة الترفيهية دريم وورلد

مدينة ترفيهية ضخمة وسط منطقة جميلة تضم الحمامات، ويزك السباحة، والقصور، وألعاب المرح، وماكينات الألعاب. كما أن هناك 4 عوالم في هذه المدينة: دريم وورلد بلازا، الحديقة، أرض العجائب، وأرض المغامرات. وتقدم هذه المدينة استعراضات ونشاطات ترفيهية للعائلة مثل هوليوود أكشن، أنوار العالم، واستعراضات الحيوانات. دريم وورلد هو عالم من الإثارة لا مثيل له.



Day Trip !!!



## Full-day Kanchanaburi & River Kwai

Begin with an early-morning departure from Bangkok, driving in a westerly direction for Kanchanaburi. A visit to the Thailand-Burma Railway Museum, an interactive museum, information and research facility dedicated to presenting the history of the Thailand-Burma Railway. After a visit to the War Cemetery, enjoy a scenic long-tail boat trip along Maeklong River to the famous Bride over the River Kwai. Continue by van / coach to Pakseng for lunch at a local restaurant, then board the local train for the thrilling ride across wooden viaducts, which offers fantastic scenery along the Kwai River. Coach-transfer back to Bangkok.

### يوم كامل في كانتشابوري ونهر كواي

يبدأ اليوم بانطلاق صباحية من بانكوك باتجاه الغرب إلى كانتشابوري لزيارة متحف سكة الحديد التي تربط بين تايلاند وبورما، وهو متحف تفاعلي مخصص لعرض تاريخ سكة الحديد هذه. ويعد ذلك تبدأ الرحلة على متن مركب تقليدي عبر نهر ميكلونغ باتجاه الجسر الشهير على نهر كواي، ومن ثم رحلة بالحافلة إلى باكسنگ لتناول الغداء، ويعد ذلك تستمر الرحلة على متن القطار عبر الجسور الخشبية حيث يمكن الاستمتاع بالمنظر الرائعة بمحاذاة نهر كواي. وفي الختام تعود بنا الحافلات إلى بانكوك.

Day Trip !!!



## Ayutthaya Day Trip

This easy day trip gives a superb introduction to the architectural heritage of the ancient capital Ayutthaya. A thriving trade and political capital of Siam for over 400 years, Ayutthaya is filled with palaces, temples and religious monuments of great historical and cultural significance – even in their ruined state. It is fair to say that no study of Thai architecture or art is complete without a trip to this once glorious capital, which gave birth to the unique U-Thong style.

### رحلة نهائية إلى ايوتايا

رحلة تعريفية إلى التراث المعماري للعاصمة القديمة ايوتايا. وايوتايا، التي كانت العاصمة المزدهرة لمملكة سيام لأكثر من 400 عاما، هي مكان عامر بالقصور، والهيكل، والمعالم الدينية ذات الأهمية التاريخية والثقافية العظيمة – حتى وإن كانت أثر بعد عين. ولا تكتمل دراسة الفن المعماري التايلاندي دون زيارة إلى ذلك المكان الذي كان يوما العاصمة البهية للمملكة، التي أوجدت طراز يو-تونغ الفريد.

Day Trip !!!



## Nakhon Nayok-Khao Yai National Park Day Trip

Nakhon Nayok is one of the central provinces of Thailand. Neighboring provinces are (from north clockwise) Saraburi, Nakhon Ratchasima, Prachinburi, Chachoengsao and Pathum Thani. Nakhon Nayok is renowned for its refreshing waterfalls and abundant varieties of fruits. The abundant wildlife includes many endangered mammals such as elephants, gibbons, tigers, leopards and Malaysian sun bears. Some of them are extremely shy and rarely seen. Aside from large animal; the birdlife and fascinating sounds of a tropical rainforest are sample rewards for most visitors. Here you can enjoy "Back to Nature" with Nature Walk and Elephant Riding.

### رحلة نهائية إلى محمية نايوك-كاو ياي

تقع هذه المحمية في إحدى المقاطعات المركزية في تايلاند وتشتهر بشلالاتها المنعشة وتنوع الثمار فيها. وتضم الحياة البرية في هذه المحمية أصنافا من الثدييات المهددة بالانقراض مثل الفيلة، والقرود، والنمور، والفهود، ودببة الشمس الماليزية. وبعض هذه الحيوانات حجلة ونادرا ما يمكن مشاهدتها. أما حياة الطيور وأصوات الغابة المطرية الاستوائية فهي مكافأة لمعظم الزوار. وبإمكانكم الاستمتاع بتجربة "العودة إلى الطبيعة" مع التنزه في الطبيعة أو ركوب الفيلة.

Day Trip !!!



## The Damnoen Saduak Floating Market

The Damnoen Saduak Floating Market is a very attractive place for tourists to see the old style and traditional way of selling and buying fruits, vegetables, etc., from small boats. Tourists will also see traditional Thai houses, the way they live and travel by boats, and please try riding on a small boat to experience the floating market and to see more. This is a worthwhile trip.

### سوق دامنون سادوك العائمة

مكان جذاب للسياح حيث يمكنهم التعرف على الطريقة القديمة والتقليدية لبيع وشراء الفواكه والخضار، الخ. من المراكب الصغيرة. كما يمكن للسياح مشاهدة المنازل التايلاندية التقليدية، وطريقة العيش والتنقل في المراكب. وننصحكم بتجربة ركوب أحد هذه القوارب الصغيرة لتختبروا السوق العائمة وروية المزيد. إنها رحلة تستحق العناء.

Day Trip !!!



## Morning Canal Tour Bangkok

Morning Canal Tour Bangkok , A canal (klong) tour along Bangkok's legendary Chao Phraya River and some canals on the Thon Buri side is also the most pleasant way to discover the traditional charms of this city 06.00 Am – 12. 30 Pm Experience and early morning trip along the bustling Chao Phya River and the quiet Klongs ( canals ) in a long tail boat enjoy scenes of life by the water, Passing by the Temple of the Dawn (Wat Arun ) and cruise past the dock of the Royal Bargs.Hang yeo, long tailed motor boats can be hired to tour the river and klongs. Any resemblance to the Venetian gondola is quickly dispelled when they take off at great speed.Long tailed boat plying the Chao Phya river. They are propelled through the water by big V8 engines mounted above the boat with the propeller shaft exposed, hence the name long tail.

### جولة صباحية عبر قنوات بانكوك المائية

هذه الجولة عبر نهر تشاو برايا والقنوات المائية على جهة تون بوري هي طريقة رائعة للتعرف على سحر المدينة. يمكنكم الذهاب في رحلة صباحية من الساعة 06:00 حتى الساعة 12:30 عبر نهر تشاو برايا والقنوات المائية في قارب تقليدي والاستمتاع بالحياة على ضفاف القنوات، والمرور عبر هيكل الفجر ورسيف البارجة الملكية. ويمكن استئجار المراكب التقليدية للرحلات عبر النهر والقنوات المائية. وإذا كنتم تعتقدون أن هذه المراكب تشبه الجنود، فانتظروا حتى تتطلق بسرعتها الهائلة.



### MBK MALL

or Mah Boon Krong, is very popular with both tourists and locals. Its 2,000 shops sell everything from food, clothing, accessories, handbags, leather products and luggage to furniture and various electrical gadgets. MBK is especially crowded weekends, when holiday shoppers combined with holiday makers converge on MBK for some serious bargain hunting.

#### أم بي كاي مول (MBK Mall)

مركز تسوق، معروف أيضا باسم "ما بوون كرونغ"، له شعبية واسعة لدى السياح والسكان المحليين على حد سواء. وتبيع متاجره البالغ عددها 2,000 متجرا كل شيء من الطعام، والملابس، والإكسسوارات، وحقائب اليد، والمنتجات الجلدية، والأمتعة، إلى الأثاث ومختلف الأجهزة الكهربائية. ويزدحم هذا المركز بالزوار أيام عطلة الأسبوع بشكل خاص، عندما يتوجه متسوقو العطلات مع من يتمتعون بالعطلات إلى مركز MBK لاقتناص المشتريات بأسعار لا تضاهي.



### Pat Pong Night Market

After recently cleaning up its act, Patpong's is one of the night shopping spots for avid shoppers. Found in the built-up area of Silom, the place is busy and chaotic with the commotion from GO-GO bars nearby and foreign tourists. This market in night-life district is often the first and easiest stop for many newly arrival tourists, whilst lodging at one of several mid-to-upper-end hotels in Silom.

#### السوق الليلي بات بونغ

بعد أن قامت بتلميع اسمها مؤخرا، بات بونغ هي إحدى مناطق التسوق الليلي للمتسوقين الجادين. وكونها واقعة في المنطقة المأهولة من سيلوم، تشهد هذه السوق حركة وفوضى كبيرة مع الزحام الذي تسببه بارات الرقص (GO-GO) المجاورة وحركة السياح الأجانب. وهذه السوق الواقعة في منطقة الحياة الليلية غالبا ما تكون المكان الأول والأسهل الذي يقصده العديد من السياح الجدد، حيث يجدون أماكن للإقامة في أحد الفنادق العديدة المتوسطة والعالية المستوى في سيلوم.



### Sampeng markets

Sampeng Market in Chinatown is one of Bangkok's center for gold jewelry and gems. If you are not an jewelry or gem expert, give it a good thought before you purchase anything.

#### سوق سامبنغ

سوق سامبنغ في تشاينا تاون هو مركز الذهب والأحجار الكريمة في بانكوك. وإن لم تكونوا خبراء في المجوهرات والأحجار الكريمة، عليكم أن تفكروا مليا قبل شراء أي شيء.



### City Complex Pratunam

This six-storey shopping complex is one of the most sought after places in Pratunam as mainly involved with young ladies, fashionable clothing and shoes. There are a few jewelry and crafts shops, as well as cosmetic stores are located within. City Complex Pratunam is located on Petchaburi Road, a short walk from Amari Watergate Hotel and is opposite Grand Diamond Suites Hotel.

#### براتونام سيتي كومبلكس

هذا المجمع التجاري المؤلف من 6 طوابق هو المكان الأكثر شعبية في براتونام، حيث إنه يقدم بشكل رئيسي كل ما تحتاجه الشابات من الملابس والأحذية الأنيقة. وهناك بعض محال المجوهرات والحرف بالإضافة إلى متاجر مستحضرات التجميل في الداخل. يقع براتونام سيتي كومبلكس على طريق بيتشابوري، على بعد مسافة قصيرة من فندق اماري ووترغيت وهو مقابل لفندق غراند ديموند سويتس.





# Central World

with 550,000 square metres of retail space and a total area size of 830,000 square metres, is 30% larger than any other shopping centre in central Bangkok, Central World is now officially the largest lifestyle shopping complex in Southeast Asia, with an unrivalled mix of products and services at prices that put the fun back into shopping for Thai consumers and tourists.

## ستزال وورلد

مساحة 550,000 متر مربع من المحلات التجارية ومساحة إجمالية تبلغ 830,000 متر مربع، أي بزيادة 30% عن حجم أي مركز تسوق آخر في وسط بانكوك. أصبح ستزال وورلد الآن وبشكل رسمي أكبر مجمع تسوق في جنوب شرق آسيا، ويضم مزيجاً لا يفضاه من المنتجات والخدمات بأسعار تعيد المتعة إلى التسوق للمستهلكين التاييلنديين والسياح.

# BANGKOK SHOPPING



## Siam Paragon

Only world class shopping center in Thailand with stores of the world's luxurious brands of fashion, accessories. Shop for gifts and souvenirs at Paragon Passage. Wine and dine in over 100 Thai and international divine dining experience in unique ambience. See over 200,000 species of marine lives at the biggest aquarium in Asia and enjoy blockbusters at larger than life 16-screen Paragon Cineplex.

## سيام براغون

مركز التسوق الوحيد ذو المستوى العالمي في تايلاند، حيث يضم محال أفخم الماركات العالمية في مجال الأزياء والإكسسوارات. وهناك محال لبيع الهدايا والتذكارات في براغون باسيج. ويمكنكم هناك الاستمتاع بالماكولات والمشروبات في أكثر من 100 مطعم تاييلندي وعالمي في جو فريد من نوعه. كما يمكنكم مشاهدة أكثر من 200,000 نوع من الأحياء المائية تعيش في أكبر حوض أسماك في آسيا والاستمتاع بأحدث وأشهر الأفلام في واحدة من القاعات الستة عشرة ذات الشاشات العملاقة في مجمع سينما براغون.



## Siam Discovery

One Floor One Concept center offers the selections of 200 specialty stores of international fashion, home décor, home entertainment, digital innovation, fine eateries and Thai gifts and souvenirs. Enjoy shopping at the one and only "Habitat" in Asia. Over 10,000 items of gifts at "Loft", the Japanese store, and sensational experience at Grand EGV, 6 Cineplex with total capacity of over 1,500 seats.

## سيام ديسكوفري

يقدم هذا المركز، الذي يتبع مبدأ "لكل طابق طابع"، مختارات من 200 متجر متخصص في الأزياء العالمية، والديكور المنزلي، والترفيه المنزلي، والابتكارات الرقمية، والمطاعم الراقية، والهدايا والتذكارات التاييلندية. تمتعوا بالتسوق في متجر "هايبئات" الفريد من نوعه في آسيا. كما تجدون أكثر من 10,000 صنف من الهدايا في متجر "لوفت" الياباني، وتجربة مثيرة في مجمع سينما غراند نبي جي في (Grand EGV) الذي يضم 6 قاعات تتسع لمجموع 1,500 مشاهد.



### Siam Center

Latest, hippest fashion trend and international labels are here all . The birthplace of A-list and upcoming designers for 3 decades features 50 top Thai designers and 250 international fashion and leather goods, cosmetics, beauty salons and sports apparel . Shop and savor in a day of gastronomic fun from numerous Thai and international culinary delight, many chic cafes and ice cream parlors.

#### مركز سيام

بإمكانكم أن تجدوا أحدث وأغرب صحبات الموضة والماركات العالمية كلها في هذا المركز . إنه مكان انطلاقة A-list والمصممين الصاعدين على مدى ثلاثة عقود، حيث يعرض مبتكرات 50 مصمما تايلانديا من كبار المصممين و 250 صنفا من الأزياء العالمية والمنتجات الجلدية ومستحضرات التجميل، وصالونات التجميل، والملابس الرياضية. ويمكنكم التسوق والاستغراق في يوم من المتعة الغذائية لدى العديد من المطاعم التايلاندية والعالمية، والعديد من المقاهي الراقية، ومحال بيع البوظة.



### Chatuchak Weekend Market

The king of all markets in Bangkok in an area of 35 acres, with over 15 000 shops and stalls, over 200 000 visitors daily spending an estimatd approx US\$750 000. The products on sale is extensive, includes household accessories, handicrafts, religious artifacts, art, antiques, animals (unfortunately are often caged in cruel conditions), books, music, clothes, food, plants and flowers etc.

#### سوق نهاية الأسبوع في تشاتوتشاك

إنها ملكة جميع الأسواق في بانكوك وتقام على مساحة 35 أكر، مع أكثر من 15,000 محل وكشك، وأكثر من 200,000 زائر يوميا ينفقون ما يُقدَّر بمبلغ 750,000 دولار أمريكي. والمنتجات المعروضة للبيع تشمل كل شيء مثل اللوازم المنزلية، والمصنوعات الحرفية، والمنتجات الدينية، والأعمال الفنية، والتحف القديمة، والحيوانات (التي تعاني للأسف ظروفًا قاسية في الأقفاص)، والكتب، والموسيقى، والملابس، والمواد الغذائية، والنباتات، والأزهار، الخ.



### Central Chidlom

The flagship for the Central Group of department stores. There are a number of Central Stores dotted around Bangkok and with one or two in other areas of Thailand, but thisChidlom Store is best and with items that can't be found in other Central. It is also more expensive than others. If you shop here, expect to pay more , but to save money, go to the other stores if they happen to be closer.

#### سنترال تشيدلوم

إنه من أعلام المتاجر متنوعة الأقسام التابعة لمجموعة سنترال. وهناك عدد من متاجر سنترال موزعة في أنحاء بانكوك ومتجر واحد أو اثنين في مناطق أخرى من تايلاند، لكن متجر تشيدلوم هذا هو الأفضل ويحتوي على أصناف لا يمكن الحصول عليها من أي سنترال آخر . لكن أسعاره أيضا أعلى من غيره. وإذا كنتم تريدون التسوق في هذا المكان، توقعوا أن تنفقوا مبلغا أكبر، ولكن إذا كنتم ترغبون بتوفير المال، فمن الأفضل أن تتسودوا المتاجر الأخرى إذا كانت أقرب إليكم.



### Pahurat market Bangkok

The fabric market known as "Little India." While gold is the symbol of Chinatown, fabric is the symbol of Pahurat market. The former is Chinese–Thai while the latter is Indian–Thai. Indians have long been known for sellers of peanuts, Roti, and fabrics.

#### سوق باهورات بانكوك

تُعرف سوق الأقمشة هذه باسم "الهند الصغيرة". وفي حين أن الذهب هو رمز تشاينا تاون، فإن الأقمشة هي رمز سوق باهورات. الأولى هي صينية تايلاندية، بينما الأخيرة هي هندية تايلاندية. معروف عن الهنود منذ زمن بعيد أنهم تجار الفول السوداني، والروتى، والأقمشة. ومن بين الجميع فإن تجار الأقمشة هم الأكثر ثراء. ومعظمهم موجود هنا في سوق باهورات المعروف أيضا باسم "الهند الصغيرة".





### Bobae Market & Bobae Tower

For thirty years Bobae Market serves as the center for wholesale garments. This is where it starts if you're an aspiring designer looking for experience. If you want goods to sell back home, this is your lottery ticket. With so many goods on offer in a wide range of inexpensive t-shirts, dress shirts, and Muslim attire, Bobae will cater to your needs.

#### سوق بوباي وبرج بوباي

لمدة ثلاثين عاما كانت سوق بوباي مركزا لبيع الملابس بالجملة. وهي أكبر وأقدم منطقة أزياء لبيع الجملة. من هنا تبدأ رحلتكم إذا كنتم من المصممين الطامحين الباحثين عن التجربة. وإذا كنتم تريدون بضاعة لبيعها في بلدكم، فإن هذه ورقة اليانصيب بالنسبة لكم. وهناك تشكيلة كبيرة من البضائع المعروضة بأسعار متدنية مثل القمصان، والملابس الشرعية. تأكدوا أن سوق بوباي تلبي احتياجاتكم.



## Ripley's believe It or Not Meseum

Is unique in its collection of ditties and a careful balance between the strange, shocking, and Museum beauty. Featuring over 10 individually themed galleries with over 300 fascinating real exhibits including primitive torture devices, mask made from human skin, real human shrunken head, a wax figure of the four-eyed man, and even a Titanic made of more than million match-sticks.

### متحف ريبلي العجيب (صدق أو لا تصدق)

إنه متحف فريد من نوعه بمجموعته من الأغاني القصيرة (ditties) والمزيج المتوازن الممتقن بين ما هو غريب ومذهل وجمال المتحف. ويعرض هذا المتحف أكثر من 10 معارض كل منها بموضوع مختلف مع أكثر من 300 قطعة معروضات حقيقية مذهلة، بما فيها أدوات التعذيب البدائية، والأقنعة المصنوعة من جلد الإنسان، ورووس بشرية حقيقية ضامرة، ومجسم من الشمع لرجل بأربعة أعين، وحتى مجسم لياخرة التيتانيك المصنوع من أكثر من مليون عود ثقاب.



## Alcazar Cabaret show in Pattaya

To see beautiful ladyboys go to Tiffany, but for a great show to Alcazar. Pattaya has made good of its love affair with ladyboys. Extravagant costumes, stunning ladyboys, spectacular stage sets are all to delight you with endless wonder entertainment, from the Russian stage to K-Pop to Persian harlem and outer space. Whether for the beautiful 'ladies' or the show, money is worth at Alcazar.

### استعراض الكازار كابيريه في باتايا

لمشاهدة جمال المخنثين (ladyboys) اقصداوا تيفاني، ولكن لمشاهدة استعراض رائع عليكم الذهاب إلى الكازار. لقد أظهرت باتايا شغفها بالمخنثين بشكل جيد. فالأزياء المترفة، والمخنثون الرائعون الجمال، والمسارح المثيرة تجتمع كلها لتقديم لكم ترفيها رائعا لا متناه. من المسرح الروسي إلى كاي بوب إلى هارلم الفارسية والفضاء الخارجي. وسواء لمشاهدة "السيدات" الجميلات أو الاستعراض، فإن الكازار يستحق إنفاق المال.



## The elephant village

The Elephant Village provides then magnificent creatures with a safe haven, where they may live out their lives with dignity and freedom from fear. A visit to the Elephant Village is not only unique experience, but it is also a lifesaver because the fees paid by our visitors contribute to, the very survival of the elephants, both now and in the future.

### قرية الفيلة

توفر قرية الفيلة لهذه المخلوقات الرائعة ملاذاً آمناً حيث تعيش حياتها بكرامة ودون خوف. إن زيارة قرية الفيلة ليست فقط تجربة فريدة من نوعها، بل هي أيضاً وسيلة لإتخاذ حياة الفيلة لأن الرسوم الذي يدفعها السياح تسهم في بقاء الفيلة في الوقت الحاضر كما في المستقبل.



## Pattaya Crocodile farm

It is not only a living museum of curious and beautiful things of all the three kingdoms—animal, vegetable and mineral, but it also offers you several kinds of amusing and exciting shows, this Park & Farm is a new striking tourist attraction created with more than 20 years' efforts, for all nature lovers, It contains much more than what its name suggests. It is not only a living museum of curious and beautiful things of all the three kingdoms—animal, vegetable and mineral, but it also offers you several kinds of amusing and exciting shows.

### مزرعة تماسيح باتايا

إنها ليست فقط متحفا حيا يضم كائنات غريبة وجميلة من كل من ممالك الحيوان، والنبات، والمعادن الطبيعية، بل توفر لكم أيضا العديد من أنواع الاستعراضات المسلية والمثيرة. وتُعد هذه المحمية والمزرعة موقعا جديدا ومذهلا لجذب السياح تم إنشاؤه لإمتاع جميع عشاق الطبيعة على مدى أكثر من 20 عاما من الجهد. كما أنها تضم أكثر بكثير مما يوحي به اسمها. فهي ليست فقط متحفا حيا يضم كائنات غريبة وجميلة من كل من ممالك الحيوان، والنبات، والمعادن الطبيعية، بل توفر لكم أيضا العديد من أنواع الاستعراضات المسلية والمثيرة.



# PATTAYA

Pattaya is 147 kilometres southeast of Bangkok, and faces the Thai Gulf. Pattaya is Asia's premier beach resort, and caters with equal appeal to families, couples and single visitors. Pattaya's relaxing tropical ambient is synonymous with every ingredient for memorable holidays.



## NongNooch Garden

Covering more than 652 acres of verdant tropical land, this botanical garden offers a number of activities, including elephant treks, bicycling, paddle boating, and walks on the skywalk. The elephant show features a well-choreographed production of sports, dancing, and painting.

### حديقة نوع نوتش

تقدم هذه الحديقة النباتية، التي تغطي مساحة 652 أكر من الأراضي الاستوائية العذراء، عددا من النشاطات، بما فيها التنزه على ظهر الفيلة، وركوب الدراجات الهوائية، ومراكب التجديف، والمشي على الجسور المعلقة. ويقدم استعراض الفيلة ألعابا رياضية محكمة التنظيم، والرقص، والرسم.



## Pattaya under water world

Located on Pattaya Highway at South Pattaya. This Under Water World offers several kinds of fishes where visitors can see very closely. A souvenir shop is located at the exit.

### عالم باتايا البحري

تقع هذه المنطقة على طريق باتايا السريع إلى الجنوب من باتايا. ويعرض هذا العالم البحري أنواعا متنوعة من الأسماك حيث يمكن للزوار مشاهدتها عن قرب. كما أن هناك متجر للتذكارات عند المخرج.



## Sriracha Tiger Zoo

The Sriracha Tiger Zoo is located on the left side of the Chonburi – Pattaya new highway at TambonNongkham, Sriracha District. At the zoo, there are hundred of tigers in tiger playground. Not only the tigers but undoubtedly the zoo is one of the largest crocodile farm in Asia with more than 100,000 crocodiles around. There are many shows for tourists such as Amazing Circus, Crocodile Show, Elephant Show, etc.

### حديقة نمور سريراتشا

تقع حديقة نمور سريراتشا إلى الجهة اليمنى من طريق تشونبوري - باتايا السريع الجديد عند تامبون نونغام، مقاطعة سريراتشا. وتضم هذه الحديقة مئات النمور في ملعبها. وبالإضافة إلى النمور، تُعتبر هذه الحديقة دون شك أكبر مزرعة للتماسيح في آسيا، حيث تضم أكثر من 100,000 تمساح. وهناك العديد من الاستعراضات للسياح، مثل السيرك المذهل، واستعراض التماسيح، واستعراض الفيلة، الخ.



## Pattaya Beach

Pattaya seaside resort offers beautiful beaches where visitors can enjoy swimming, water sports, and relax either on the beach or in the pool of many first class hotels.

### شاطئ باتايا

يوفر منتجع باتايا الساحلي شواطئ جميلة حيث يمكن للسياح الاستمتاع بالسباحة، والرياضات المائية، والاسترخاء على الشاطئ أو في برك السباحة لدى العديد من فنادق الدرجة الأولى.





## Silverlake

Silverlake is an exciting attraction for the future, with plans for a modern winery next to the lake with its own tasting room, horse and carriage tours of the vineyard and surrounding areas, a large event area with a natural amphitheatre for festivals and concerts? ?Jazz in the Vineyard? -- is on the drawing board, along with an attractive restaurant on the rise commanding views of the whole valley, a boutique resort in the style of a Tuscan village, and a golf course.

### سيلفر لايك (البحيرة الفضية)

سيلفر لايك هي موقع جذاب مثير للمستقبل، حيث إن هناك خططا لإنشاء مصنع خمور حديث إلى جانب البحيرة مع غرفة التذوق الخاصة به، وجولات على عربات الخيل عبر الكروم والمناطق المجاورة. إنها منطقة الفعاليات الكبرى حيث تضم مسرحا مدرجا للاحتفالات والحفلات الموسيقية. وعلى لوحة الإعلانات نجد "الجاز وسط الكروم" إلى جانب مطعم جذاب عند المرتفع يطل على منظر الوادي بأسره، فضلا عن منتجع تجاري على طراز قرية توسكانية، وملعب للغولف.



## KhaoKheow Open Zoo

Covering area of around 1,185 acres, it offers an opportunity to be acquainted with an array of exotic fauna with various kind of wildlives such as deer, monkeys, bulls etc. Enjoy touring the grounds on foot, or ride in open trucks. For the Bengal tiger, visit Sriracha Tiger Zoo, which raises a large number of Bengal tigers, crocodiles and other animals, featuring on daily shows to the public.

### حديقة حيوان كاو كياو المفتوحة

تغطي هذه الحديقة مساحة 1,185 أكر تقريبا وتمنحك فرصة التعرف على مجموعة من النباتات الغريبة مع أنواع متعددة من الحيوانات البرية مثل الغزلان، والقروذ، والثيران، الخ. ويمكنكم التمتع بالتنزه سيراً على الأقدام أو التجول في المركبات المفتوحة. ولمشاهدة النمر البنغالي، عليكم زيارة حديقة النمر حيث تتم تربية عدد كبير من النمر البنغالية، والتماسيح وغيرها من الحيوانات، ويتم تقديم استعراضات يومية للجمهور.



# PATTAYA SHOPPING

## 1. Big c

The Big C Shopping Center, also known as the Central Festival Center, is a two story shopping center with a huge open area for public shows, concerts and special events. Big C Shopping Center features numerous restaurants, and many independent retail shops making up the major area of the shopping facility. However, the Big C Department Store at the far end away from Pattaya Second Road, is the main drawing card of the facility, with an extensive food market, household goods market, hardware, appliances, automotive and garden supplies, television, stereo and other electronic goods, mostly at 'cut rate prices.'. Above the second floor of Big C Department Store is a third floor area built especially to house four cinema theaters.

### بيغ سي (Big C)

يتألف مركز تسوق بيغ سي، المعروف أيضا باسم سنترال فستيفال سنتر، من طابقين مع مساحة مفتوحة شاسعة للاستعراضات العمومية، والحفلات الموسيقية، والفعاليات الخاصة. ويقدم مركز تسوق بيغ سي العديد من المطاعم والكثير من محال البيع بالتجزئة المستقلة التي تشكل المساحة الرئيسية لمراق التسوق. غير أن متجر بيغ سي المتنوع عند الطرف الأقصى بعيدا عن طريق باتايا الثاني هو نقطة الجذب الرئيسية لهذا المرفق، حيث يضم سوقا كبيرة للمأكولات، وسوق الأدوات المنزلية، والخردوات، والأجهزة الكهربائية، ولوازم السيارات والحدائق، وأجهزة التلفزيون والستيريو، وغيرها من الأجهزة الإلكترونية، وجميعها بأسعار لا تضاهي. وأعلى الطابق الثاني من متجر بيغ سي المتنوع هناك طابق ثالث تم بناؤه خصيصا ليضم أربع صالات سينما. وتعرض هذه السينمات في العادة فيلمين أو ثلاثة أفلام باللغة الإنجليزية (مع ترجمة باللغة التايلاندية) وفيلما واحدا أو اثنين مدبلجين باللغة التايلاندية، مع أن بعضها يكون باللغة الصينية مع ترجمة باللغة التايلاندية. وصلات السينما هذه حديثة بالكامل، مع مقاعد مريحة بشكل خاص. ويتم عرض أفلام حديثة كذلك التي توزع في بانكوك. (يتم عرض معظم الأفلام الأمريكية خلال بضعة أسابيع من عرضها الأول في الولايات المتحدة). وقد أصبح الآن كل الجزء الرئيسي من مركز التسوق، باستثناء مساحة الاحتفالات الخارجية، مغلقا ومكيفا من أجل توفير مساحة رائعة للتواصل واللقاءات الاجتماعية لكبار وصغار السن في باتايا، فضلا عن فرصة التسوق المميزة.

## 2. Tesco Lotus

Tesco Lotus runs three shopping centers in Pattaya. The largest one is on Sukhumvit Road in Southern Pattaya. A medium one is on Pattaya's North Road and the smallest one, known as Tesco/Lotus Market, is located on Sukhumvit Road in Central Pattaya.

### تسكو لوتس

تشغل تسكو لوتس ثلاثة مراكز تسوق في باتايا، أكبرها هو الذي يقع على طريق سوكمفيت في جنوب باتايا. ويقع المركز المتوسط الحجم على طريق باتايا الشمالي، والمركز الأصغر، المعروف بسوق تسكو لوتس على طريق سوكمفيت في وسط باتايا.

## 3. Mike Shopping Mall Pattaya Beach

Mike Shopping Mall is the best shopping location in the heart of the city. We are open daily from 11.00 A.M. until 23.00 P.M. There are over 200 brand name shop with the best price. Mike Shopping Mall is absolutely the shopper's Paradise for all tourists and local people here. And the price for foreigners, tourists and Thai is same! Mike Shopping Mall is located on Pattaya second road. Address is: 262 M.10 Second Road, South Pattaya, Chonburi 20260 Thailand 262 Moo 10, Pattaya Second Road, Pattaya City, Chonburi, 20260 Thailand  
Tel: +66 38 412000-9 Fax: +66 38 412036

## مركز مايك للتسوق - شاطئ باتايا

مركز مايك للتسوق هو أفضل موقع للتسوق في قلب المدينة. نفتح أبوابنا يوميا من الساعة 11:00 صباحا حتى 23:00 ليلا. ويضم هذا المركز أكثر من 200 متجر لماركات شهيرة تقدم أفضل الأسعار. ويُعد مركز مايك للتسوق جنة المتسوقين بكل معنى الكلمة بالنسبة للسياح والسكان المحليين هنا. والأسعار هي ذاتها للأجانب والسياح والتايلانديين! يقع مركز مايك للتسوق على طريق باتايا الثاني. والعنوان هو : M 10 262, الطريق الثاني، جنوب باتايا، تشونبوري، 20260، تايلاند، هاتف: +66 38 412000-9 فاكس: +66 412036 38

## 4. Outlet Mall Pattaya-South Pattaya Sukhumvit road

Our first development project in year 2001. The first 'factory outlet' concept with 12,000 sq.m. retail space of name-branded fashion products. Our phase II, the Outlet Village Pattaya has operated since end of year 2007. As Pattaya is one of the top high-potential province and more new tenants required to be a part of our success. The idea to establish more retail outlet formats on Phase II Pattaya began then. Here you will find the biggest outlet golf store in Thailand as well as international fashion brands; Lacoste, Esprit, Bossini, G2000, Nike, Adidas, Samsonite.

### متجر مول باتايا - جنوب باتايا، طريق سوكمفيت

إنه مشروع تطويرنا الأول في العام 2001. كما أنه التصور الأول لمشروع "متجر منتجات المصنع" بمساحة للبيع بالتجزئة لمنتجات الأزياء ذات الماركات العالمية تبلغ 12,000 متر مربع. أما المرحلة الثانية، قرية المتاجر باتايا، فقد بدأ تشغيلها منذ نهاية العام 2007، نظرا لأن باتايا هي واحدة من أهم المقاطعات ذات الإمكانيات العالية وهناك المزيد من المستأجرين الجدد الذين يرغبون في أن يكونوا جزء من قصة نجاحنا. ومنذ ذلك الحين بدأت فكرة إقامة المزيد من أشكال متاجر البيع بالتجزئة في باتايا المرحلة الثانية. ويمكنكم أن تجدوا هنا أكبر متجر لأدوات الغولف في تايلاند، بالإضافة إلى ماركات الأزياء العالمية مثل لاكوست، إسبري، بوسيني، جي، 2000، نايك، اديداس، وسامسونيت. هاتف: 7764-7 3842 0 شارع تيراسيت، جنوب باتايا،

## 5. CentralFestival Pattaya Beach

Located on the famous Pattaya Beach Road, with sweeping views over the Gulf of Thailand, CentralFestival Pattaya Beach is the largest beachfront lifestyle shopping complex in Thailand. The impressive, resort-style shopping complex combines world-class contemporary design with premium shopping, dining and entertainment experiences. For the ultimate convenience, the center is flanked by the luxurious five-star Hilton hotel.

### احتفال شاطئ باتايا المركزي

يُعد احتفال شاطئ باتايا المركزي، الذي يقام على طريق شاطئ باتايا الشهير المطل على المنظر الرائع لخليج تايلاند، أكبر مجمع تسوق على الشاطئ في تايلاند. ويجمع مجمع التسوق المذهل على طراز المنتجع بين التصميم العصري ذي المستوى العالمي وتجربة التسوق، وتناول المأكولات، والترفيه الراقى. ومن أجل راحتكم القصوى، تجدون فندق هيلتون الفخم درجة خمسة نجوم بالقرب من هذا المجمع.

# SAMUI

## Ang Thong National Marine Park

A protected natural area with over 40 islands. All of the islands are uninhabited and undeveloped except for one, Koh Paluay, is inhabited by "sea-gypsies" who still earn a living from fishing. The island looks like what Koh Samui used to look like 30 years ago, prior to the arrival of tourism and modern infrastructure. The Marine Park is famous for its natural beauty untouched by development.

### المحمية البحرية الطبيعية انغ تونغ

محمية طبيعية تضم أكثر من 40 جزيرة. جميع هذه الجزر غير مأهولة وغير مطورة باستثناء واحدة، هي كوه بالواي، التي يسكنها "عجر البحر" الذين ما زالوا يكسبون عيشهم من صيد الأسماك. وتشبه هذه الجزيرة ما كانت عليه جزيرة كوه ساموي منذ 30 عاما، قبل بداية السياحة والبنية التحتية الحديثة. وتشتهر هذه المحمية البحرية بجمالها الطبيعي الذي لم تمسه يد التطوير.

## Koh Nang Yuan

Is not one, but 3 beautiful islands connected together by a sand bar of about 50 m. They are called North, Middle and South Island respectively. Located to the northeast of Koh Tao, the privately developed Koh Nang Yuan offers some of the best dive and snorkelling sites in the Gulf of Thailand

### كوه نانغ يوان

ليست جزيرة واحدة بل ثلاث جزر جميلة متصلة ببعضها البعض بحاجز رملي بطول حوالي 50 مترا. وتسمى الجزيرة الشمالية، والوسطى، والجنوبية على التوالي. ومن موقعها إلى الشمال الشرقي من كوه تاو، تقدم هذه الجزر المطورة بمال خاص أفضل مواقع الغوص والسنوركل في خليج تايلاند.

## Koh Tao

Is a premiere place for diving and boasts the most beautiful and fertile coral reefs in Thailand. Located next to Koh Tao is Koh Nang Yuan, the smaller of the three islands. With small dimension but plenty of views. , this peanut shaped island has eleven bays and ten peninsulas. The total length of the coastline is twenty-nine kilometers. Each beach has ample accommodations for the visitor.

### كوه تاو

إنه المكان الأول للغوص حيث توجد أجمل وأخصب الشعاب المرجانية في تايلاند. وإلى جانب كوه تاو تقع كوه نانغ يوان، أصغر الجزر الثلاث. وهذه الجزيرة الصغيرة والزاهرة بالمناظر الخلابة والتي يشبه شكلها حبة الفول السوداني لديها أحد عشر خليجا وعشرة أشباه جزر. ويبلغ الطول الإجمالي للشاطئ 29 كم. وكل شاطئ يتمتع بالكثير من أماكن الإقامة للزوار.

## Koh Phangan

Koh Phangan is a magnificent island in the Gulf of Thailand just north of Koh Samui. Famed for home of the Full Moon Party , it offers nightlife in abundance yet is also the setting for an extraordinary array of nature's wonders – waterfalls, tropical beaches, mountains, rare birds, reptiles, jungle and

### كوه بانغان

كوه بانغان هي جزيرة رائعة في خليج تايلاند مباشرة إلى الشمال من كوه ساموي. وتشتهر هذه الجزيرة بحفلة البندر (Full Moon Party)، وتوفر الكثير من نشاطات الحياة الليلية ولكنها أيضا موقع سلسلة غير عادية من عجائب الطبيعة – الشلالات، والشواطئ الاستوائية، والجبال، والطيور النادرة، والزواحف، والأدغال، وغيرها الكثير.





## Mrigadayavan Palace

Is located on Bang Kra beach between Cha am and Hua hin. Completed in 1924, this palace was built by King Rama VI as a summer getaway, is 399 metres long, supported by 1,080 concrete pillars, 16 golden teak buildings in Thai- Victorian style, all connected by elevated airy walkways designed to catch the breezes from all directions.

### قصر مريغادايافان

يقع هذا القصر على شاطئ كرا بين شام و واھين. وقد بنى هذا القصر، الذي تم إنجازه عام 1924، الملك راما السادس كملأ صيفي، وهو بطول 399 مترا وهو قائم على أعمدة خرسانية يبلغ عددها 1,080، ويضم 16 بناء من خشب الساج الذهبي على الطراز التايلاندي الفيكتوري، جميعها متصلة بممرات مرتفعة وجيدة التهوية مصممة للاستفادة من نسيم من مختلف الاتجاهات.



## Phra Nakhon Khiri Historical Park

in hilly area with an old palace and historical temples ,built by King Rama IV in 1860, usually called Khao Wang, consists of royal halls, temples and groups of buildings, built in harmonious Thai, Western neoclassic and Chinese architectural styles. Museum on the western hilltop exhibits royal paraphernalia of King Rama IV and Rama V, sculptures and ceramics from China, Japan and Europe.

### مجمع برا ناكون كيري التاريخي

يتألف هذا المجمع الواقع في منطقة التلال قسرا قديما وهيكل تاريخية بناها الملك راما الرابع عام 1860، ويُطلق عليه في العادة اسم كاو وانغ. كما يضم قاعات ملكية، وهيكل ومجموعات من المباني المشيدة على الطرازات المعمارية التايلاندية، والكلاسيكية الحديثة، والصينية المنسجمة مع بعضها البعض. ويقدم المتحف على قمة الهضبة الغربية المقتنيات الملكية للملك راما الرابع، ومنحوتات، وأوان خزفية من الصين واليابان وأوروبا.



## Khao Sam Roi Yot National Park

At just under 100 square km, Khao Sam Roi Yot National Park, or Mountain of Three Hundred Peaks, is one of Thailand's smaller national parks, but it still boasts a wide range of scenery and some great activities.

### المحمية الطبيعية كاو سام روي يوت

تمتد محمية كاو سام روي يوت الطبيعية، أو جبل القمم الثلاثمائة على مساحة 100 كيلومتر مربع، وتُعتبر إحدى أصغر المحميات الطبيعية في تايلاند، لكنها تشتمل مع ذلك على مجال واسع من المناظر وبعض النشاطات الرائعة.



## Elephant Trekking

A popular activity on Koh Samui as thousands of visitors head to the mountain each year on the back of an elephant. Choose a 30 minute or a 1 hour ride and follow guide to a local waterfall for swim and rest and then back to the resort when ready to go. You can have a photograph with an elephant to mark the occasion, but getting elephant to smile is about as easy as Bruce Willis to wash.

### التنزه على ظهر الفيلة

نشاط ذو شعبية عالية على جزيرة كوه ساموي حيث يتوجه آلاف الزوار إلى الجبل على ظهر الفيلة كل عام. يمكنك اختيار جولة لمدة نصف ساعة أو ساعة كاملة وإتباع الدليل إلى الشلال القريب للسباحة والاستراحة ومن ثم العودة إلى المنتجع عند الاستعداد لذلك. ويمكنك التقاط الصور مع الفيلة لتخليد الذكرى، ولكن جعل الفيل يبتسم هو بسهولة جعل بروس ويليس يغتسل!



## Monkeys

On Samui, the monkey undoubtedly qualifies as man's best friend. This isn't surprising, since for centuries the people here have used monkeys to do the hardest part of the work climbing to the trees to "pick ripe nuts" on their coconut plantations. Until the advent of tourism, coconuts represented the main industry here, so these industrious little animals were greatly prized. To see the monkeys at work just watch out for signs at the roadside which say "Monkey work coconut" or go to the monkey theatre which offers shows in which the monkeys display their dexterity, and not just at picking coconuts.

### القرود

في ساموي، لا شك بأن القرود مؤهلة لتكون أفضل صديق للإنسان. ولا عجب في ذلك لأن السكان هنا استخدموا القرود لقرون عديدة في القيام بالجزء الأصعب من العمل، أي تسلق الأشجار وقطف الثمار الناضجة في مزارع جوز الهند. وحتى بدء انتشار السياحة، كان جوز الهند يمثل الصناعة الرئيسية هنا، لذلك كان لهذه الحيوانات الصغيرة المجتهدة قيمة عالية. ولمشاهدة القرود وهي تعمل عليكم إتباع اللافتات على جانبي الطريق التي تشير إلى "القرود تعمل مع جوز الهند"، أو الذهاب إلى مسرح القرود الذي يقدم عروضاً تظهر القرود فيها مهاراتها اليدوية، ليس فقط في قطف ثمار جوز الهند.

# SAMUI SHOPPING



## 1. Chaweng Street Shopping

From north Chaweng to south, you will come across stalls selling T-shirts, cheap jewelry, DVD's, knock-off 'branded' clothes etc. that you'll not be sure you need or not. Here, there are shops dedicated to rolling luggage, lots of flower-power bags and silk ties as well as sandals and hats. **Location:** All along the Beach Road from 11am to midnight.

### التسوق في شارع تشاويغ

من شمال شارع تشاويغ إلى جنوبيه تجدون الأكشاك التي تبيع القمصان، والطي الرخيصة، وأقراص الفيديو الرقمية، والملابس المقلدة من ماركات شهيرة، الخ. والتي قد لا تكونوا متأكدين من أنكم بحاجة إليها أم لا. وفي هذا الشارع هناك محال متخصصة لبيع الحفائب المزودة بعجلات، والكثير من حقائب اليد المزينة بالزهور، وربطات العنق الحريرية، والأحذية الصيفية والقبعات. **الموقع:** على طول طريق الشاطئ، وساعات العمل من الساعة 11 صباحا حتى منتصف الليل.

## 2. Samui walking street

Every Friday evening Bophud's Fisherman's Village turns into a very popular Walking Street. If Plenty of things are on sale, being in Thailand it's mainly food but also plenty of different clothing, partly second hand, partly cheap bargains and plenty of other things are on sale as well.

### شارع التتزه في ساموي

مساء كل يوم جمعة تتحول قرية الصيادين بويود إلى شارع تنزه شعبي، حيث تجدون الكثير من الأشياء معروضة للبيع أهمها المأكولات، ولكن هناك أيضا الكثير من الملابس المتنوعة، المستعملة قليلا، والبضائع الرخيصة والكثير من الأشياء الأخرى.

## 3. Makro

Makro is a high volume, low price, no frills cash & carry wholesaler, selling a full range of food and non-food products. Opening Hours: 08:00 – 22:00, located on the Ring Road between Chaweng and Bohput

### ماركو

ماركو هو متجر سهل المعاملة كبير الحجم للبيع بالجملة بأسعار متدنية، ويقدم تشكيلة كاملة من المواد الغذائية وغير الغذائية.

ساعات العمل: من 08:00-22:00، والموقع على الطريق الدائري بين تشاويغ وبويوت.

## 4. Big C

Another large mall featuring a central supermarket with many satellite stores selling goods ranging from gold jewelry and cell phones to Persian carpets, sportswear, fashion accessories and children's toys to pharmaceuticals and cosmetics. There are plenty of restaurants in case you feel hungry and a few banks in which to exchange money as well as a big, but bizarrely designed parking lot. Hours: 09.00-24.00 located on the Ring Road between Chaweng and Bohput.

### بيغ سي (Big C)

مركز تسوق آخر يقدم سوپرماركت مركزية مع متاجر محيطة تبيع البضائع مثل الحلبي الذهبية، والسجاد الإيراني، واكسسوارات الموضة، والألعاب، والأدوية ومستحضرات التجميل، مع الكثير من المطاعم لإشباع جوعكم والبنوك لتحويل العملات، ومساحة كبيرة لموقف السيارات. **ساعات العمل:** من 09:00-24:00، والموقع على الطريق الدائري بين تشاويغ وبويوت.

## 5. Tesco Lotus

Is home to a wide selection of shops, restaurants, a food court, a bowling alley and even multiplex cinema. You'll find a large supermarket with surrounding boutiques, banks, as well as a Levi's outlet, Triumph swim and underwear, watches, well known eateries, and everything for a major shopping spurge. Hours: 0800-2400, located on the Ring Road between Chaweng and Bohput

### تسكو لوتس

مركز يضم تشكيلة واسعة من المحال، والمطاعم، وقاعة طعام، وصالة بولينغ، وحتى سينما متعددة القاعات. كما تجدون سوپرماركت كبيرة مع المتاجر المحيطة، والبنوك، ومتجر ليفايز، وملابس السباحة والملابس الداخلية من ترايمف، والساعات، والمطاعم الشهيرة، وكل شيء لجولة تسوق كبرى. **ساعات العمل من 08:00-24:00.** ويقع هذا المركز على الطريق الدائري بين تشاويغ وبويوت.





# PHUKET

Phuket, a large island in the Indian Ocean, is 867 kms. from Bangkok. It is the only island having provincial status, and was a regional headquarters as well, with a rich and colorful history.



## Phi Phi island

Phi Phi's beauty is a large chunk of the allure. The islands, when approached by boat, rise from the sea like a fortress. Sheer cliffs tower overhead, then give way to beach-fronted jungle. It's love at first sight.

**جزيرة بي بي**  
جمال جزيرة بي بي هو قطعة من السحر . فندد الذهاب إلى هذه الجزيرة على متن القارب تخالفا تنهض من البحر كالقلعة، بفضل منحدراتها الصخرية الشاهقة التي تعلو الأدغال التي يحدها الشاطئ. إنها الحب من أول نظرة.



## Racha island

The islands possess crystal clear waters and white sandy beaches. They are very popular with divers and snorkellers, with challenging dive sites for advanced divers as well as plenty for beginners and snorkellers.

**روه رانشا**  
تمتلك هذه الجزر مياه في غاية الصفاء وشواطئ رملية بيضاء، وتحظى بشعبية كبيرة لدى الغطاسين وممارسي السنوركل، مع مواقع غوص مثيرة للغطاسين المحترفين وكذلك مواقع عديدة للمبتدئين وممارسي السنوركل.



## Similan island

Koh Similan is one of the best-known island groups in the Andaman Sea, largely because of the wonders that wait beneath the clear blue waters that surround it.

**كوه سيميلان**  
كوه سيميلان هي من أشهر مجموعات الجزر في بحر اندامان، وذلك بفضل العجائب الطبيعية الموجودة تحت المياه الزرقاء الصافية التي تحيط بها.



## Phang-nga Bay

Phang-nga Bay, a part of Ao Nang National Park, has striking scenic views of limestone formations scattered around. Rock formations, caves and mangroves within the park are the highlights of the area, and are popular among those who love canoeing.

**خليج بانغ-نا**  
يتمتع خليج بانغ-نا، الذي هو جزء من محمية أو نانغ الطبيعية، بمنظر خلابة من التشكلات الكلسية في أماكن متفرقة، وأشهر ما في هذه المنطقة هي تشكلات الجبال والكهوف والمنغروف ضمن هذه المحمية، كما أنها مقصودة من قبل عشاق رياضة قوارب الكانو.



## Phuket Fantasea

Phuket Fantasea Show: Inspired by Thailand's rich and exotic heritage, Phuket FantaSea not only showcases the charm and beauty of Thailand, but also enriches ancient Thai traditions with the wonder of cutting edge technology and special effects.

**بوكيت فانتازيا**  
استعراض بوكيت فانتازيا: كونه مستلهم من التراث التايلاندي الغني والغريب، لا يعرض بوكيت فانتازيا فقط سحر وجمال تايلاند، لكنه أيضا يثري التقاليد التايلاندية العريقة بعجائب التقنيات الحديثة والتأثيرات الخاصة.



## Coral Island

Coral Island, known locally as Koh Hae, is a beautiful getaway destination located three kilometres southeast of Phuket. The island features two main beaches, Long Beach and Banana Beach. It's not called Coral Island for nothing; the snorkeling off Banana Beach is thrilling and if you go out far enough from Long Beach you will also have a lot to discover, at its impressive coral reef.

**جزيرة المرجان**  
هذه الجزيرة التي تُعرف محليا باسم كوه هاي هي ملاذ جميل يقع على بعد 3 كلم إلى الجنوب الشرقي من جزيرة بوكيت. وتضم هذه الجزيرة شاطئين رئيسيين هما لونغ بيتش وبانانا بيتش. ولا تُسمى هذه الجزيرة بجزيرة المرجان عبثاً، فممارسة السنوركل قبالة بانانا بيتش هي تجربة مذهلة وإذا ذهبتم بعيداً عن لونغ بيتش ستكتشفون الكثير هناك في الشعاب المرجانية الرائعة.



## Phuket Zoo

Phuket Zoo is a small zoo located near the north end of Chalong Bay. Perfect for families and have tigers, elephants, monkeys, crocodiles, camels, many different birds in all sizes, a small aquarium, butterfly garden and so on. Best part of the zoo is the three shows they have several times daily. It's little bit like a circus where Elephants, Monkeys and Crocodiles are trained to do many different tricks for tourists.

**حديقة حيوان بوكيت**  
إنها حديقة صغيرة تقع بالقرب من الطرف الشمالي من خليج تشالونغ، وتحتويها النمر، والفيلة، والقرد، والتماسيح، والجمال، وأنواع مختلفة من الطيور. كما تضم هذه الحديقة حوض أسماك صغير، وحديقة فراشات وغير ذلك. والجزء الأفضل هو العروض اليومية المختلفة مثل السيرك حيث يتم تدريب الفيلة والقرد والتماسيح على القيام بحركات مذهلة للسياح. لنرى ما سيكون الاستعراض المفضل لديكم.



## Wat Chalong

Wat Chalong is the most popular temple in Phuket. Here stands the cast statue of Luang Por Cham, who helped the people of Phuket put down the Angyee, or the Chinese Coolie Rebellion in 1876. There are also statues of Luang Por Chaung, Luang Por Gluam and other monks, who were abbots of the temple during later times. The statues are objects of much deference to the Phuket people.

**وات تشالونغ**  
وات تشالونغ هو أشهر هيكل في بوكيت. وفي هذا الهيكل ينصب تمثال للراهب لونغ بو تشام، الذي ساعد أهل بوكيت على إخماد الأنغبي، أو ثورة العمال الصينيين في العام 1876. كما أن هناك تماثيل لراهبان مثل لونغ بو تشونغ، ولونغ بو غلوم، وغيرهم من الراهبان الذين كانوا رؤساء الهيكل خلال الأزمنة الحديثة. وتحظى هذه التماثيل بالكثير من التبريل من قبل أهل بوكيت.



## Phuket Safari

It's fun for the whole family on this half day combination tour on Phuket island. Admire the unspoiled scenery from the back of an elephant and canoe the calm surrounding waters. Ride a local farmer's cart and inhale fragrant aromas at a Thai cooking demonstration. There's monkey shows, an optional cruise on a junk and a lesson on how to pick coconuts from the trees. You'll be amazed and enteratined – there's something for everyone!

**سافاري بوكيت**  
المرح لجميع أفراد العائلة في جولة متعددة النشاطات لنصف يوم على جزيرة بوكيت. استمتعوا بالمناظر الطبيعية العذراء من على ظهر الفيلة واركبوا قارب الكانو عبر المياه المحيطة. ويمكنكم كذلك التمتع بجولة على عربات المزارعين المحليين وتنشق الروائح الشهية لعرض الطبخ التايلاندي. كما أن هناك استعراضات للقرد، ورحلة بحرية اختيارية على متن القوارب الصينية، وندروس حول كيفية قطف ثمار جوز الهند من على الشجر.



## Simon Cabaret

Probably the biggest "transvestite" cabaret show to be found locally. This show features a spectacular musical floor show performed by the world famous "ladyboys" of Simon Cabaret. See for yourself. Guys, can you tell the difference? And ladies – wouldn't you just die for a figure like that? Stunning costumes, bright lights, excellent sound system and expensive sets are all part of this theatrical extravaganza. Not to be missed!

**سيمون كاباريه**  
إنه ربما أكبر استعراض كاباريه محلي يخصص "المتحولين جنسياً" وتشاهدون هناك استعراضاً موسيقياً حياً يوديه "المختنون" الأشهر في العالم من سيمون كاباريه. شاهدوا الشباب المختلفين، وبالنسبة للسيدات، ألا ترغبين في أن يكون لكَ قوام مثل ذلك؟ أزياء مذهلة، وإضاءة ساطعة، ونظام صوت ممتاز، ومسرح مترف – كل ذلك هو جزء من هذا العمل المسرحي العجيب. لا تدعوه يفوتكم!





# PHUKET SHOPPING

## 1. Jungceylon Shopping Complex

The largest shopping centre in Patong is Jungceylon Shopping Complex which has everything you could possibly need with a Robinsons and Carrefour under the same roof!! The complex contains around 200 other stores and is an impressive building just to go and have a look at, even if you're not in the mood for shopping. It is located at the top end of Bangla Rd. Where it meets up with Rat-U-Thit Rd. Jungceylon Shopping Complex is open daily from 11:00 till late.

### مجمع تسوق جونغسيلون

أكبر مركز تسوق في باتونغ هو مجمع تسوق جونغسيلون الذي يحتوي على كل ما يمكن أن تحتاجونه حيث تجدون هناك روبينسونز وكارفور تحت سقف واحد!! كما يضم المجمع حوالي 200 متجر آخر، وهو مبنى مذهل يستحق أن تقصده وتشاهده حتى لو لم يكن لديك مزاج للتسوق. ويقع هذا المجمع عند الطرف المرتفع من طريق بانغلا حيث يلتقي بطريق رات-أو-تيت. ويفتح مجمع تسوق جونغسيلون أبوابه يومياً من الساعة 11:00 صباحاً حتى ساعة متأخرة من الليل.

## 2. Bangla Road Patong

The most famous strip of road in Phuket is Bangla Road. Located in the heart of Patong, this stretch is home to many bars, nightclubs, pubs, live music venues and places to have a drink. During the day time, Bangla Road is a busy street with lots of traffic, bars open early in the afternoon, shops, stores, tailor shops with annoying tailors and massage parlours all open for business.

When night time approaches, the barricades come out to block off both ends of the road, and no cars enter as the road becomes a walking street all night for the tourists and party people. The partying doesn't stop here until the sun comes up when its back to daytime business as usual.

### طريق بانغلا باتونغ

الجزء الأكثر شهرة من الطريق في بوكيت هو طريق بانغلا الذي يقع في قلب باتونغ. ويضم هذا الطريق العديد من البارات والملاهي الليلية والحانات وأماكن الاستمتاع بالموسيقى الحية وتناول المشروبات. وخلال النهار، يكون طريق بانغلا مزدحم بحركة المرور حيث تفتح البارات أبوابها عصراً وكذلك المحال والمتاجر ومحال الخياطين المزعجين ومراكز التجميل. وعند اقتراب الليل يتم إخراج الحواجز لإفقال طرفي الطريق في وجه السيارات، حيث يتحول الطريق إلى شارع للمشاة من السياح ورواد الحفلات طوال الليل. ولا تتوقف الحفلات هنا حتى طلع الفجر حيث يبدأ يوم عمل اعتيادي آخر.

## 3. Big C

The Big C Supercentre is located near Central Festival on the Bypass Road just out of Phuket Town. It has everything including groceries, cosmetics, clothing, shoes, mobile phones and electronic everything. On the top floor of the shopping Centre you will find a ten pin bowling alley. The quality is not as good as Central Festival but the prices are better. If you are looking to buy cosmetics, have a look in the cosmetics section. I picked up some Revlon colorstay foundation for 420 baht, half the price compared to home. The supermarket is huge, I think it must be the biggest supermarket in Phuket.

## سوبرسنتر بيج سي

يقع سوبرسنتر بيج سي بالقرب من سنترال فستيفال على الطريق السريع مباشرة خارج بلدة بوكيت. ويضم هذا المركز كل شيء بما في ذلك البقالة، ومستحضرات التجميل، والملابس، والأحذية، والهواتف الجواله، والأجهزة الإلكترونية.

وتجدون في الطابق العلوي من مركز التسوق صالة بولنج بعشرة مسامير. جودة البضائع هنا ليست كما في سنترال فستيفال لكن الأسعار أفضل. وإذا كنتم ترغبون بشراء مستحضرات التجميل فيمكنكم إلقاء نظرة على قسم مستحضرات التجميل. لقد اشترت كريم الأساس ماركة ريفلون بسعر 420 بات، أي بنصف السعر مقارنة ببلدي. السوبرماركت ضخمة جداً، وأظنها الأكبر في بوكيت.

## 4. Tesco Lotus

Tesco Lotus is one of the most popular shopping complexes in Phuket Town offering a one stop department store for all your shopping needs. Tesco Lotus is actually the oldest major shopping centre in Phuket and offers a higher quality of products than those found at Big C. The main centre of Tesco Lotus is a large supermarket with groceries including vegetables and fruit. There is also quite an impressive electrical goods department with a range of cameras and phones. There are many small stores around the main supermarket with everything from electrical devices to antique statues and rugs. There is also a wide range of food outlets including McDonalds, KFC and Dunkin Doughnuts. Upstairs there is an entertainment complex with video games on plasma screens and a children's play area. Tesco Lotus is located near the start of the Bypass Rd. as you leave town towards the airport. And is open from 9:00 – 21:00 daily.

### تسكو لوتس

تسكو لوتس هو واحد من أكثر مجمعات التسوق شعبية في بلدة بوكيت حيث يقدم متجراً متنوعاً لجميع احتياجات التسوق. ويُعد مركز تسكو لوتس في الحقيقة أقدم مركز تسوق كبير في بوكيت ويعرض منتجات أعلى جودة مما تجدونه لدى بيج سي. والمركز الرئيسي لتسكو لوتس هو سوبرماركت كبرى تضم كل المنتجات بما فيها الخضار والفواكه. كما أن هناك قسم رائع للأجهزة الإلكترونية يحوي مجموعة متنوعة من الكاميرات والهواتف الجواله. وهناك الكثير من المتاجر الصغيرة حول السوبرماركت الرئيسية التي تباع كل شيء من الأجهزة الكهربائية إلى التماثيل القديمة والسجاد. كما أن هناك تشكيلة واسعة من المطاعم مثل ماك دونالدز، كاي أف سي، ودانكين دونتس. وفي الطابق العلوي هناك مجمع للتسلية يضم ألعاب الفيديو على شاشات البلازما، وملعب للأطفال. ويقع مركز تسكو لوتس بالقرب من بداية الطريق السريع عند مغادرتكم البلدة باتجاه المطار. وساعات العمل هي من الساعة 09:00 صباحاً حتى الساعة 21:00 ليلاً.





## Splash Jungle

Splash Jungle is a thriving and safe destination for everyone to enjoy, from toe dipping kids pools to exhilarating rides like Boomerango! And where better to have a day of adventure than at the edge of Phukets jungle overlooking the pristine and untouched beauty of Mai Khoo Beach, the perfect scene to get wet!

### سبلاش جنغل

وجهة مثيرة لمتعة الجميع، من بركة سباحة الأطفال إلى ركوب البوميرانغو المنعش! ويمكن للأطفال الغطس واللعب والتزحلق في بركة الأطفال بينما يستمتع الآباء والأمهات بالمشروبات عند البار المائي سبلاش أو في قرية النادي الصحي. إنه يوم نزهة رائع للجميع.



## Whitewater Rafting

Exciting whitewater rafting in Phuket and nearby area as Phang Nga and Krabi is very popular activity for every tourist. Phuket whitewater rafting is known as a challenging recreational activity. [prestigeholiday.com](http://prestigeholiday.com) offers a list of whitewater rafting in Phuket and nearby area to feel more experiences on your holiday in Phuket.

### ركوب المياه الهانجة

ركوب المياه الهانجة المثير في بوكيت والمناطق المجاورة مثل بانغ نا وكرابي هو من الأنشطة الشهيرة لكل سائح. ومن المعروف أن ركوب المياه الهانجة في بوكيت هو من الأنشطة الترفيهية الأكثر إثارة. ويوفر الموقع الإلكتروني [phuketindex.com](http://phuketindex.com) قائمة بأماكن ركوب المياه الهانجة في بوكيت والمناطق المجاورة من أجل اختبار المزيد من الإثارة خلال عطلتكم في بوكيت.



## Phuket City

Phuket City Municipality is a juristic person under the law of Thailand. The administration of Phuket City was upgraded from a sanitary office to a town municipality by virtue of the Royal Decree of Phuket Town Municipality Establishment in 1935, and recently it has been promoted as a city municipality on February 13, 2004, covering the area of 12 km<sup>2</sup> of two sub-districts: Talard Neua (4 km<sup>2</sup>) and Talard Yai (8 km<sup>2</sup>), respectively.

### مدينة بوكيت

إنها شخص قانوني بحكم القانون وقد جرت ترقيةها إلى بلدية بتاريخ 13 فبراير 2004، وتقع على مساحة 12 كلم<sup>2</sup>. وقد كان مقر أول مكتب للبلدية في مبنى مدرسة سنري بوكيت الحالية. وفي وقت لاحق أنشأت البلدية خطة تجارية وقامت بترخيص شركة خاصة لزيادة الأصول والمباني التجارية والمداحيل وكذلك الضرائب.



**DAR ZAYED**  
SERVICED APARTMENT

دار زايد للشقق الفندقية



للحجوزات  
دار زايد يقع في منطقة سون فيجاي قريب من مستشفى بانكوك الملكي  
و مستشفى بياويت ولدينا خدمة التوصيل مجانا.

### MAKE A RESERVATION

We are located near by: **Bankgok Hospital, Piyavate Hospital**  
\*We provide the transportation free of charge to those hospitals

37 Soonwijai 4 New Petchburi Rd, Bangkok 10310  
Tel. +66(2) 314 6678 Fax. +66(2) 314 3665

Mobile +668 4447 7070 [www.darzayedbkk.com](http://www.darzayedbkk.com)



**A Serenity of the senses.**

43/2 Raj-U-Thid 200 Pee Rd., Patong, Kathu, Phuket 83150 T. +66(0)76 341414-5  
F. +66(0)76341706 E-mail: [info@deevanapatong.com](mailto:info@deevanapatong.com) [www.deevanapatong.com](http://www.deevanapatong.com)







**WEST SANDS**  
PHUKET

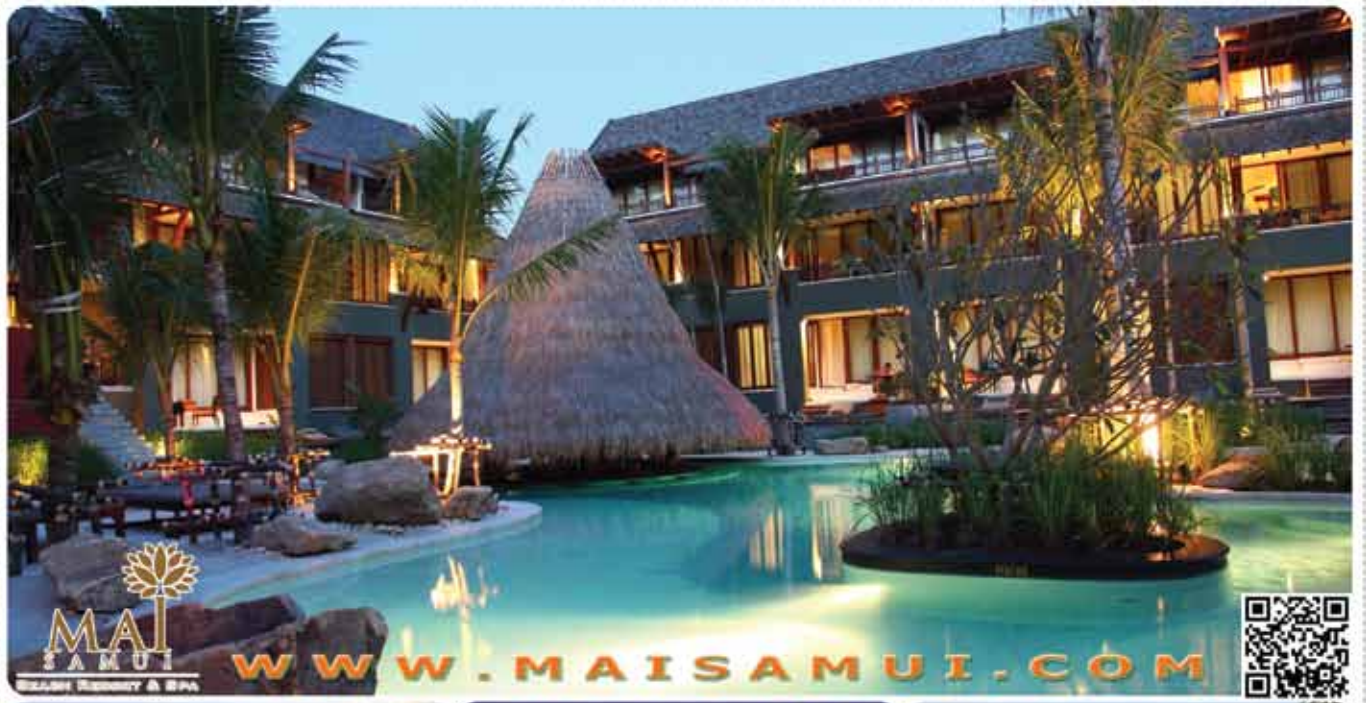
“West Sands Phuket, the 5-star luxury modern stylish accommodation for ecological resort with a unique Splash Jungle Water Park on Mai Khao Beach, the finest locations set in 48-acres of land with its own 500 meters private beachfront. The architectural style is contemporary, combining modern convenience with elegance, the resort has been carefully sited to take advantage of the stunning ocean views and Phuket’s dramatic hinterland. West Sands has 423 prestige room & villas, 3 F&B outlets, 3 swimming pools the Balance Spa, and Fitness Center. Our highlight is “Splash Jungle”, Phuket’s first and best water park full of excitement and something for everyone to enjoy. West Sands is the heaven for honeymooners, couples, families, or even adventure lovers. Enjoy your holiday at West Sands Phuket...the heaven you can touch !!!”

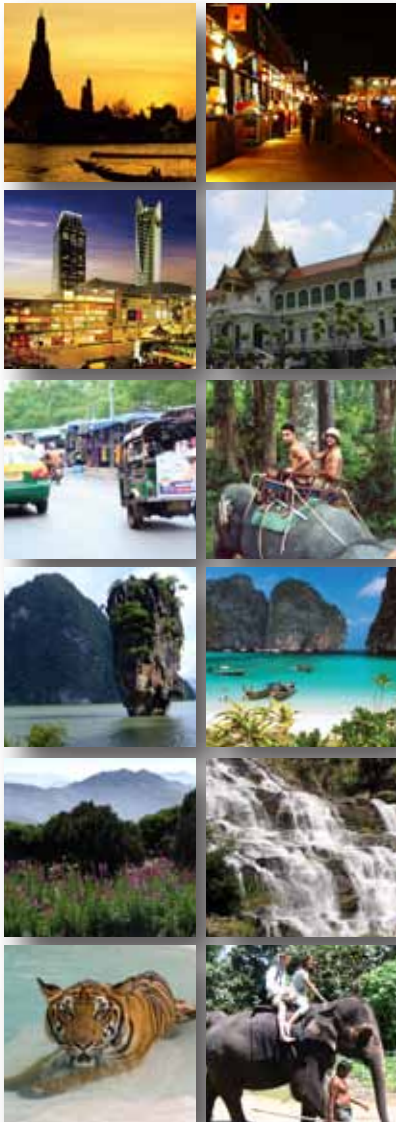


Central & City Developments Ltd 65 moo 4, T.Maitthai, A.Thalang, Phuket 83110 Thailand  
Tel: +66 (0)76 372 020 Fax: +66 (0)76 372 006 Direct Email: sales@west-sands.com www.west-sands.com  
WATERPARK Tel: +66 (0)76 372 111 www.splashjunglewaterpark.com









## COMPANY PROFILE

Prestige Holiday Tours is a limited company incorporated in Thailand, Established in 1993, Prestige Holiday Tours specialized in providing in-bound services of high quality. Prestige Holiday Tours staffs can help our clients in English , Arabic and we have tour guides who speak the major Asian , Arab, and European languages.

Whether our clients prefer to enjoy Thailand in a group staying at modestly priced hotels on tour or as individuals in superior appointed facilities, Prestige Holiday Tours can provide exactly what they required in the highest traditions of service.

Prestige Holiday Tours Co.,Ltd.  
Touch The Feeling of Class

### Prestige Holiday Tours Co.,Ltd

1144/36 Phattanakarn Road Suanluang Bangkok 10250 Thailand

Contact : +66(0) 2318 3800 Fax : +66(0) 2318 3787

Email : [prestige@prestigeholiday.com](mailto:prestige@prestigeholiday.com)

Licence No.11/1439



**Prestige  
Holiday  
Tours** 

Contact : 662-318-3800

[www.prestigeholiday.com](http://www.prestigeholiday.com)



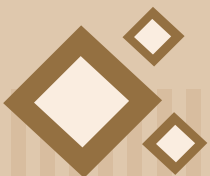


# Samui Beach Resort

*Discover the perfect place to take  
a step back from the hectic place  
of modern day life and  
just take it easy- Q Signature Samui  
Beach Resort.*

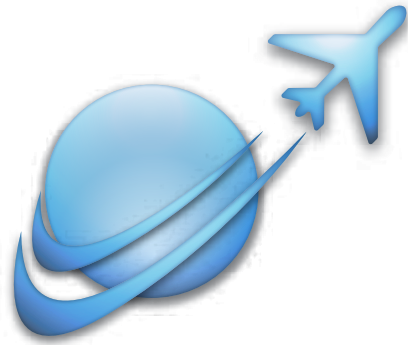
24/73 Moo 5 Thambon BhoPhut,  
Koh Samui Suratthani Thailand 84320  
Tel. 66(0)77 428 100  
Fax 66(0)77 428 133

[www.signaturesamui.com](http://www.signaturesamui.com)



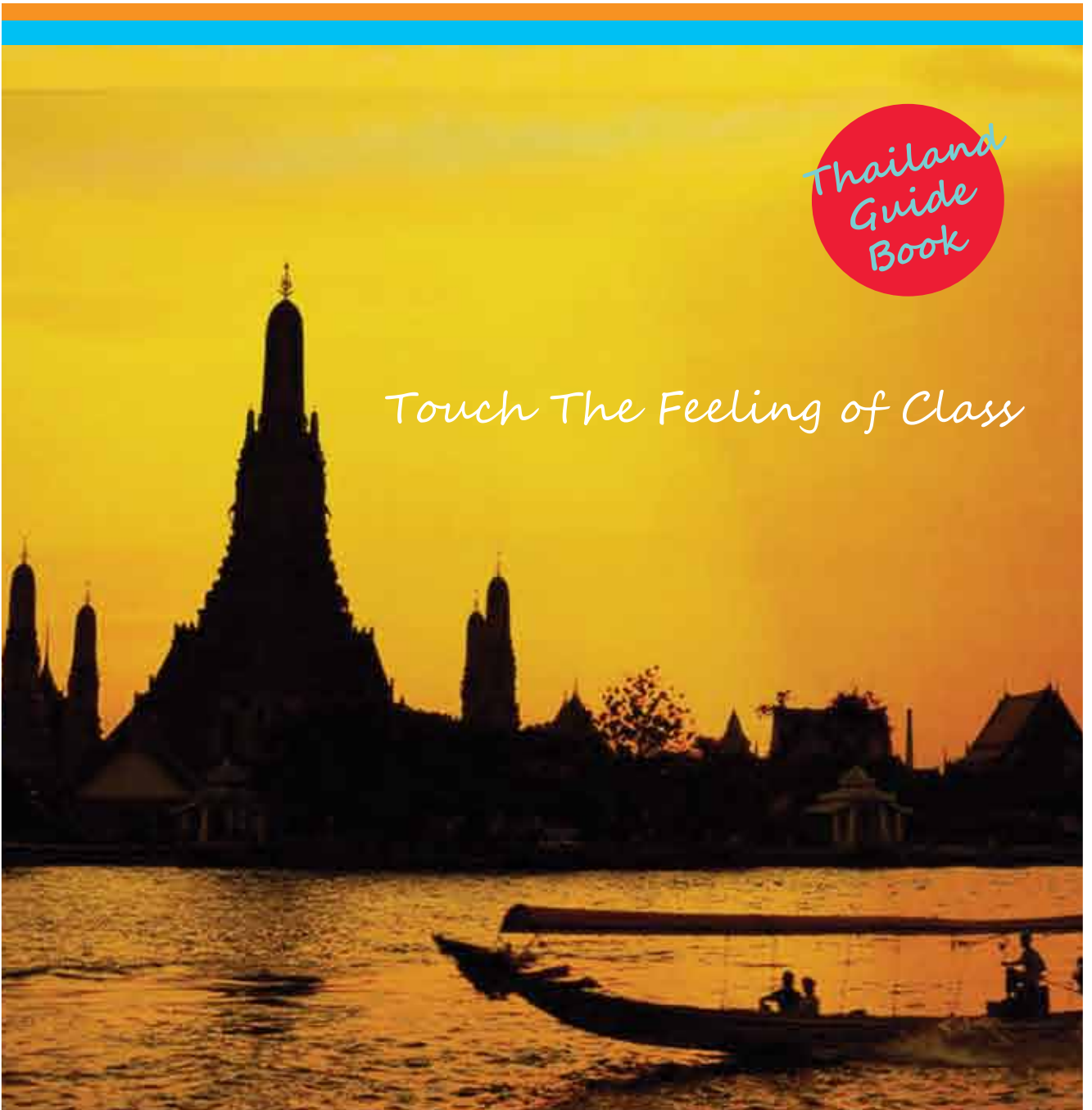


# Prestige Holiday Tours



*Thailand  
Guide  
Book*

*Touch The Feeling of Class*





# CHIANG MAI

Chiang Mai is a city built on the roots of a traditional heritage that dig deep into the soil of time. It's a city with a beautiful cultural personality of its own. In addition, it's been blessed with much majestic beauty in nature. The people themselves are an unforgettable part of Chiang Mai.



## Doi Suthep & Doi Pui National Park ( 16 km. northwest of Chiang Mai )

Covering an area of 262 sq.km., this luxuriant park is home to more than 300 bird species and nearly 2,000 species of ferns and flowering plants. Some hiking trails in the park pass Hmong villages while others lead to a few small waterfalls where local people come for picnicking on weekends. Accommodations are available near the park headquarters. Here are interesting spots in the national park.

### المحمية الطبيعية دوي سوتيب و دوي بوي (16 كلم إلى الشمال الغربي من تشانغ ماي)

هذه المحمية الوافرة الخصب، التي تغطي مساحة 262 كيلومتر مربع، هي موطن أكثر من 300 نوع من الطيور وحوالي 2,000 نوع من السرخسيات والنباتات المزهرة. بعض مسارات الزهات سيرا على الأقدام تمر عبر قرى هونغ، بينما تؤدي مسارات أخرى إلى بعض الشلالات الصغيرة حيث يتجمع السكان المحليين لقضاء الزهات أيام نهاية الأسبوع. الإقامة متوفرة بالقرب من مكاتب المحمية. وهناك الكثير من الأماكن المثيرة للاهتمام في هذه المحمية الطبيعية.



## Phuping Palace

This Palace was built in 1962 and the compound is normally open to public when the King and/or the Queen are not there. It is located on the mountain, about 14–15 kms from Chiangmai city. Visitors can take a trip to Doi Suthep, where there is a beautiful temple on the top of the mountain with a very long staircases, and then visit Phuping Palace and Doi Pui. Phuping Palace is a beautiful place full of flowers, a lot of trees and places to walk.

### قصر بوبينغ

تم بناء هذا القصر عام 1962 ويُسمح للعامه بزيارته عندما لا يكون الملك و/أو الملكة هناك. ويقع هذا القصر على قمة الجبل على بعد 14-15 كلم من مدينة تشانغ ماي. ويمكن للزوار أن يقصدوا دوي سوتيب لرؤية هيكل جميل على قمة الجبل صعودا على الدرج الطويل، ومن ثم زيارة قصر بوبينغ ودوي بوي. ويجمل قصر بوبينغ الأزهار والأشجار وممرات التنزه.



## Doi Inthanon National Park

Encompasses the highest mountain In Thailand, Doi Inthanon, as well as several lesser summits. The doi (mountain) is largely a granite batholith intruding a southerly extension of the Shan Hills range . It divides Nam Mae Ping river to the east and Nam Mae Chaem river to the west. Lower elevations in the easternly part are contained with several caves

### المحمية الطبيعية دوي انتانون

تضم هذه المحمية الجبل الأعلى في تايلاند، دوي انتانون، بالإضافة إلى العديد من القمم الأقل ارتفاعا. وهذا الجبل ("دوي" باللغة التايلاندية) مكون بشكل رئيسي من صخر الغرانيت العميق الممتد جنوبا إلى سلسلة تلال شان. كما أن هذا الجبل يقسم نهر نام ماي بينغ إلى الشرق ونام ماي تشيم إلى الغرب. وتضم السفوح الشرقية لهذا الجبل العديد من الكهوف.



## Chiang Mai Night Safari

Modeled after a similar attraction in Singapore, this expansive park is part of the Thai government's huge multi-million baht plan to increase Chiang Mai's attraction to tourists. The concept of the park is to provide visitors with a thrilling experience similar to being out in the wilderness at night.

### السفاري الليلي في تشانغ ماي

تم تصميم منطقة السفاري هذه على طراز منطقة مشابهة في سنغافورة، وهذه المنطقة هي جزء من مشروع بملايين البات أقامته الحكومة التايلاندية لجعل تشانغ ماي نقطة جذب للسياح. وفكرة هذه المنطقة هي تقديم تجربة مثيرة للزائرين تشبه الخروج إلى البر في الليل.



## Mae Kok River

A 130km long river, originating from Shan State in Burma and flows through Thaton a small picturesque town in north of Chiangmai Province. With long tail boat tours along the river, you can see/visit hill tribe villages, and at Ruammit, a Karen village, you can see the elephants at work and can also take a ride.

### نهر ماي كوك

يشق هذا النهر، الذي يبلغ طوله 130 كلم والذي ينبع من ولاية شان في بورما، وسط تاون وهي بلدة جميلة المناظر في شمال مقاطعة تشانغ ماي. وعلى متن القوارب التقليدية التي تقوم بجولات عبر هذا النهر يمكنك مشاهدة / زيارة القرى القبلية على التلال، وفي روميت، إحدى قرى قبائل الكارين، يمكنك مشاهدة القيلة وهي تعمل، ويمكنك أيضا الاستمتاع بجولة على ظهر القيلة.



## Sankampaeng Hot Springs

An ideal spot for those craving for healthiness. The spring emitting water of high sulphuric content, is said to cure ailments and rejuvenate the body. The water with more than 100 centigrade of heat, is researched into making the springs as a potential energy source. A trip to the springs is often added with trip to Sankampaeng Handicraft and Borsang Umbrella and Thai Handicraft Village.

### الينابيع الحارة في سانكامبونغ

إنه المكان المثالي لمن يتشددون الصحة. فهذا النبع يفيض بالمياه ذات المحتوى العالي من الكبريت التي يُقال إنها تشفي من الأمراض وتبعث الحيوية في الجسم. وقد تم إجراء أبحاث على هذه المياه التي تزيد حرارتها عن 100 درجة مئوية لاستغلال هذه الينابيع كمصدر محتمل للطاقة. وفي الغالب تُضاف الرحلة إلى هذه الينابيع إلى زيارة مشغل الحرف اليدوية في سانكامبونغ، ومظلة بورسانغ، والقرية التايلاندية للمصنوعات اليدوية.



## Chiang Mai Zoo

Established in 1974 by the The Zoological Park Organization, is situated in an area of 531 Rai of forest on the foothill of Doi Suthep. The zoo is amid hilly terrain homing to various species of wild plants and flowers adorning the landscape of valleys, streams and waterfalls. It is only zoo in Northern Thailand where visitors can experience various species of animals in their natural habitat.

### حديقة حيوان تشانغ ماي

تأسست هذه الحديقة عام 1974 على يد مؤسسة حدائق الحيوانات، وتقع في منطقة من الغابات عند سفوح دوي سوتيب تغطي مساحة 531 راي. وتقع حديقة الحيوان وسط التلال وتضم مختلف أنواع النباتات البرية والأزهار التي تزدهر مساحات الوديان والجداول والشلالات. هذه هي حديقة الحيوان الوحيدة في شمال تايلاند حيث يمكن للزوار مشاهدة مختلف أنواع الحيوانات في بيئتها الطبيعية.



## Chiang Mai Night Safari

Modeled after a similar attraction in Singapore, this expansive park is part of the Thai government's huge multi-million baht plan to increase Chiang Mai's attraction to tourists. The concept of the park is to provide visitors with a thrilling experience similar to being out in the wilderness at night.

### السفاري الليلي في تشانغ ماي

تم تصميم منطقة السفاري هذه على طراز منطقة مشابهة في سنغافورة، وهذه المنطقة هي جزء من مشروع بملايين اليات أقامته الحكومة التايلاندية لجعل تشانغ ماي نقطة جذب للسياح. وفكرة هذه المنطقة هي تقديم تجربة مثيرة للزائرين تشبه الخروج إلى البر في الليل.



## Khantoke Diners

Every night there are Khantoke Dinner Shows which is popular with Thai and overseas visitor alike. The meal is served on a wooden pedestral tray call "Khantoke", and the dishes are all authentic northern Thai delicacies such as Gaeng Hang Lay, a gingery pork curry; the chili-tomato-minced pork dip called Naam Prik Ong, and the crunchy pieces of pork scratching or Kaeb Moo, for dipping into the rich gravy.

### مطاعم كانتوك

استعراضات مطاعم كانتوك لها شعبية كبيرة بين التايلانديين والزوار الأجانب على حد سواء. ويتم تقديم الوجبات هناك على صوان خشبية تسمى "كانتوك"، مع جميع أطايب شمال تايلاند الأصلية مثل غانغ هانغ لاي، وهو طبق لحم الخنزير بالكاري الحريف؛ وطقق التغميس من لحم الخنزير المفروم بالبطاطم الحارة الذي يسمى نام بريك اونغ، وقطع لحم الخنزير المقرمشة، أو كيب مو، التي تغمس في المرق الغني.





# CHIANGMAI SHOPPING

## 1. Sunday walking street

Sunday Market starts around 14:00 and lasts until 22:00, with local craftpersons operating stalls along Rajdumnern Road on the inner-east side of the moat near Tapae Gate. The street is blocked off from traffic so there is plenty of room to walk. Unlike the sellers on Chang Khlan Road, who peddle many fake designer goods, excellent hand made items are displayed and sold. At the 5 temples on this road you can enjoy real Northern Thai food and snacks.

### شارع التتزه يوم الأحد

يفتح سوق الأحد بدءاً من الساعة 14:00 حتى 22:00 مع اصطفاف أكشاك الحرفيين على طول طريق راجدوميرن على الجانب الشرقي الداخلي للحدائق المائية بالقرب من بوابة تاباي. ويتم إقفال الشارع في وجه حركة المرور لإفساح المجال للتنزه سيراً على الأقدام. وبخلاف البائعين على طريق تشانغ كلان، الذين يعرضون بضائع مقلدة لماركات شهيرة، فإن هنا يتم عرض وبيع المصنوعات اليدوية الممتازة. وفي الهياكل الخمسة على طول هذا الطريق يمكنكم الاستمتاع بالماكولات / الوجبات الخفيفة الشمالية الحقيقية.

## 2. Saturday walking street

Saturday Market on Wualai Road (the street that shoots off at an angle just outside the Chiang Mai gate on the south side of the old city) officially starts at 17:00, although the road will be closed to cars from about 14:00 onwards; it's pretty much over by 23:00. It's the old silver working district, and some shops stay open late on this day. Like the better-known Sunday Market, there's lots of food and local crafts.

### شارع التتزه يوم السبت

يفتح سوق السبت على طريق الواي (الشارع الواقع مباشرة خارج بوابة تشانغ ماي على الجانب الجنوبي للمدينة القديمة) أبوابه رسمياً في الساعة 17:00 مع أنه يتم إقفال الطريق في وجه السيارات ابتداءً من الساعة 14:00. ويقفل هذا الشارع في الساعة 23:00، إنها منطقة مشاغل الفضة القديمة وبعض المحال تظل عاملة لوقت متأخر من هذا اليوم. وكما هو معروف عن سوق السبت، فستجدون هناك الكثير من المأكولات والمصنوعات اليدوية المحلية.

## 3. Chiangmai night Bazaar

Is located in the heart of the city, on Chan Klan road, between Tha Pae and Sri Donchai roads. It is famous for handicrafts and portrait paintings. There are the jewelry, toys, clothing and high tech items such as, CDs and DVDs. It is one of the biggest tourist attraction in Chiangmai. The market is owned by group of local people now although originally belonged to a Chinese merchant.

### بازار تشانغ ماي الليلي

يقع هذا البازار في قلب المدينة، على طريق تشان كلان، بين طريقي تا باي وسري دونتشاي. ويشتهر هذا البازار بالمصنوعات اليدوية ورسم الوجوه. كما تجدون هناك المجوهرات والألعاب والملابس والأقراص المدمجة وأقراص الفيديو الرقمي. وهذا البازار هو أحد أكبر نقاط جذب السياح في تشانغ ماي. ويمتلك هذه السوق الآن مجموعة من السكان المحليين مع أنها في الأصل كانت مملوكة لتاجر صيني.

## 4. Big C

A large Thai owned superstore that stocks and caters largely for Thai market , is located just off the Superhighway between the Charoen Muang and Mahidol road turnings. The supermarket is on the first floor with a Thai style food court while on the ground floor is a range of smaller shops . It stocks ranges of electrical items, clothing, household goods, fresh produce at good prices .

## بيغ سي (Big C)

متجر متنوع كبير مملوك لأشخاص تايلانديين يلبي احتياجات السوق التايلاندية بشكل عام، ويقع على جانب الطريق السريع بين مفارق طريقي شاروين موانغ وماهيدول. تجدون السوبرماركت في الطابق الأول مع صالة مطاعم تايلاندية تقليدية، بينما تجدون في الطابق الأرضي مجموعة من المتاجر الصغيرة التي تعرض تشكيلات من الأدوات الكهربائية، والملابس، والأدوات المنزلية، والمنتجات الطازجة بأسعار جيدة.

## 5. Central Kad Suan Kaew

This is the largest shopping mall in northern Thailand, with a variety of stores, restaurants, a theater and a cinema spread over several floors. Anchored by the Central department store, it also houses the Tops supermarket in the basement, and shops selling records, books, groceries, clothes, toys and computer games. The good selection of eateries here includes such familiar names as Pizza Hut, Sizzler and Swensens.

### سنترال كاد سوان كاو

أكبر مركز تسوق في شمال تايلاندا مع تشكيلية متنوعة من المحال، والمطاعم، ومسرح، وصالة سينما موزعة على عدة طوابق. كما يضم متجراً مركزياً متعدد الأقسام وكذلك سوبرماركت توبس في الدور السفلي، ومحال لبيع الأقراص المدمجة والكتب والبقالة والملابس والألعاب الأطفال والألعاب الكمبيوتر. وتضم المطاعم هنا أسماء شهيرة مثل بيتزا هات. إذا كنت ستذهب بسيارة أجرة، اطلب الذهاب إلى سنترال.

## 6. Central Airport Plaza Chiang Mai

A centrally air-conditioned mall housing to brand name shops has variety of articles including mouth watering delicacies, is popular shopping areas in the city. It is located right at the edge of Maidol and Chiangmai-Hod Road. It offers the best shopping experience in Chiang Mai., and is popular among the locals as well as the tourists. Business hours are 11am to 10pm on weekdays, and from 9.30am to 10pm on weekends

### سنترال بلازا في مطار تشانغ ماي

يُعد هذا المركز المجهز بتكييف مركزي والذي يضم الكثير من محال الماركات الشهيرة التي لديها مجموعة متنوعة من الأصناف بما فيها أطيب المأكولات التي يسيل لها اللعاب، مركز تسوق مقصود في المدينة. ويقع على جانب طريق مايدول وتشانغ ماي-هود. ويوفر هذا المركز تجربة التسوق الأفضل في تشانغ ماي، ويحظى بشعبية لدى السكان المحليين والسياح على حد سواء. ساعات العمل هي من الساعة 11 صباحاً حتى الساعة 10 ليلاً أيام عطلة نهاية الأسبوع، ومن الساعة 9:30 صباحاً إلى الساعة 10 ليلاً خلال أيام الأسبوع.

## 7. Tesco Lotus

British supermarket chain along with local partner Lotus, have invested heavily in Thailand and now have over 350 store throughout the country. Their Chiang Mai operation is led by two hypermarkets, one on the Superhighway at Kamtiang Market and the other at the beginning of the Hang Dong Road. , selling a wide range of fresh produce, electrical items, sporting goods, clothing etc

### تسكو لوتس

لقد استثمرت سلسلة السوبرماركات البريطانية بشراكة محلية مع شركة لوتس بشكل مكثف في تايلاند وأصبح لديها الآن أكثر من 350 متجراً موزعة في جميع أنحاء المملكة. ويتقود عملياتها في تشانغ ماي هايبرماركت على الطريق السريع في سوق كامتيانغ وهايبرماركت أخرى عند بداية طريق هانغ دونغ، حيث تبيع مجموعة واسعة من المنتجات الطازجة، والأدوات الكهربائية، والمعدات الرياضية، والملابس، الخ.



Patong Paragon Hotel

Phuket • Thailand



## PATONG PARAGON RESORT & SPA

280 Prabamee Rd. Patong, Krathu, Phuket 83150 THAILAND

Tel: (66-76) 290 555 // Fax: (66-76) 290 530



## BANGKOK OFFICE (Sales Office)

135 Moo4, Suksawad Rd. Soi 68, Phrapadang, Samutprakan 10130 THAILAND

Tel: (66-2) 819 2212-5 // Fax: (66-2) 819 2121



E-mail: [sales@patongparagon.com](mailto:sales@patongparagon.com)

E-mail: [sales.phuket@patongparagon.com](mailto:sales.phuket@patongparagon.com)

Website: [www.patongparagon.com](http://www.patongparagon.com)



Phuket

Samui

Hua Hin

Pattaya

Bangkok

Chiang Mai

THAILAND

